

Loire

MAGAZINE

N°153

LE MAGAZINE
DU DÉPARTEMENT
DE LA LOIRE
NOVEMBRE -
DÉCEMBRE 2022

DOSSIER

LA LOIRE CONNECTÉE



À VOS CÔTÉS

SDIS : une formation
tout feu tout flamme

ÉCHAPPÉE BELLE

Saint-Bonnet-le-Château :
l'aventure Obut

PORTRAIT

Barbara :
l'aigle roannais

PARTENAIRE, AMBITIEUX ET SOLIDAIRE : 160 M€ POUR NOS COMMUNES

Dans un contexte difficile pour beaucoup de foyers, le Département de la Loire est mobilisé à 100 % pour protéger les plus fragiles et relever les défis qui sont devant nous. Loin de renoncer à dessiner la Loire de demain, nous sommes animés de cette volonté d'agir toujours mieux afin d'améliorer le quotidien de tous les Ligériens et de préparer l'avenir. C'est le sens de notre action de proximité.

Le Département de la Loire accompagne et finance les projets de vos villes et villages : construction d'une salle omnisport en agglomération, réfection d'une chaussée, création d'une maison de santé ou aménagement d'une piste cyclable contribuent, à Saint-Chamond, Montarcher, Saint-Bonnet-les-Oules, Feurs, Renaison ou ailleurs à améliorer la qualité de vie et le bien-être de chacun.

Le Département continue également à investir pour répondre aux enjeux de la transition énergétique et climatique, celle liée aux mobilités mais aussi celle du numérique.

Aujourd'hui, la quasi-totalité du territoire bénéficie de la fibre et les zones rurales sont devenues attractives pour toutes les entreprises y compris celles du digital. Nous nous efforçons d'accompagner les projets que ces infrastructures ont suscités grâce à l'appel à partenariat Loire Connect, destinés tant aux communes urbaines qu'aux territoires ruraux.

Le budget prévisionnel qui sera voté le mois prochain consacre cet effort grandissant aux côtés des communes : avec 160 millions d'euros dédiés aux collectivités sur la période 2022-2027, le Département a choisi d'accroître de 15 % l'aide aux villes et villages ligériens. Peu de Départements ont fait de cette aide aux communes un axe structurant de leur politique. Avec ce plan d'investissement massif au service des territoires, nous entendons tracer un nouveau cap, partenarial, collectif, solidaire et ambitieux. À l'image de la Loire que nous aimons. Pour vous, avec vous, ensemble.

Édito



Georges ZIEGLER
Président
du Département
de la Loire

Directeur de la publication : Georges Ziegler, président du Département de la Loire / **Directeur de la rédaction :** Manuel Poncet / **Rédactrice en chef :** Peggy Chabanole / **Rédaction :** Xavier Alix, Peggy Chabanole, Mégane Colas, Émilie Couturier, Camille Ebizet, Maxime Fléaux, Manuel Poncet, Magali Soubeyran, Sophie Tardy, Guillaume Torrent, Ann-Lor Zarly-Barlet / **Couverture :** Camille Ebizet à la Cité du design à Saint-Étienne / **Crédits photos :** Guillaume Atger (couverture, pp. 22-23, 25), Pierre Grasset (pp. 2, 13, 14, 24), Vincent Poillet (pp. 3, 7, 11, 16), Webqam Groupe (pp. 3, 17), Obut (pp. 3, 30-31), GettyImage (pp. 3, 39), Pao Photographie (pp. 4-5), AJ Architectes (p. 6), Département de la Loire (pp. 6, 11, vlnspensac (p. 8), J. Fournier (p. 8), Elyas Saens (p. 9), STOF (p. 10), Hubert Genouilhac (pp. 10, 18), Nigay SAS (p. 11), Escalade des aidants (p. 12), Fabrice Roure (p. 12), Julien Cousin (p. 14), Marc Drouffe (p. 18), Auuna (p. 19), Transdev Roanne - Réseau Star (p.26), Ville de Saint-Chamond (p.26), Dessin de Christian Dior pour Claude Saint-Cyr - Collection Christine Labrone (p. 33), Association C'est Tout Chocolat (p. 34), Brigitte Chartreux (p. 34), Jérôme Bourdin (p. 35), Michel Cavalca (p. 35), Cycles Victoires (p. 35), Sydney Carron (p. 36), LiveandShoot (p. 37) / **Création graphique :** Sphère publique et Département de la Loire / **Réalisation :** Département de la Loire / **Impression :** Imaye Graphic / **Diffusion :** Mediapost / **Tirage :** 396 000 ex. / **Dépôt légal :** 4^e trimestre 2022

Sur www.loire.fr/webzine, découvrez la déclinaison numérique du magazine et ses bonus (contenus exclusifs, photos, vidéos...)

Loire
LE DÉPARTEMENT

Département de la Loire
2 rue Charles de Gaulle
42022 Saint-Étienne cedex 1
Tél. 04 77 48 42 42
Email : info@loire.fr
www.loire.fr

Le Département agit pour le développement durable en imprimant son magazine sur du papier contenant des fibres recyclées, certifié FSC® et Écolabel Européen.



Vous ne recevez pas Loire Magazine ?
Indiquez votre adresse sur www.loire.fr/distribution
Abonnez-vous pour recevoir gratuitement
notre magazine sur www.loire.fr/abonnement
**Et récupérez-le dans les commerces
et établissements partenaires** (liste p. 29)



16



17



30



38

SUPPLÉMENT



Digital :
des métiers qui
ont de l'avenir

SOMMAIRE

ÇA SE PASSE CHEZ VOUS 1-16

4-5 ARRÊT SUR IMAGE

6-8 CÔTÉ NORD

9-11 CÔTÉ CENTRE

12-14 CÔTÉ SUD

Toute l'actualité et l'information de votre territoire

15-16 C'EST DANS L'ACTU

Le Département renforce son aide aux communes

Ateliers et Conservatoire des MOF

EN ACTION 17-29

17-21 DOSSIER

La Loire vit l'ère connectée

22-23 À VOS CÔTÉS

SDIS : une formation tout feu tout flamme

24-25 À VOTRE SERVICE

Parcourez l'actualité de nos missions

26 VOS VILLES ET VILLAGES

Les initiatives des collectivités
près de chez vous

27 LE DÉPARTEMENT VOUS RÉPOND

28-29 TRIBUNES LIBRES

DE VOUS À NOUS 30-39

30-31 ÉCHAPPÉE BELLE

Saint-Bonnet-le-Château : l'aventure Obut

32 À VOUS DE JOUER

33-36 PAR ICI LES SORTIES !

37 À TABLE

Fromage de chèvre et betteraves

38-39 PORTRAIT

Barbara, l'aigle roannais





LE SWIMRUN NAGE EN PLEIN SUCCÈS

Fin de l'été : 650 coureurs et nageurs ont arpenté avec audace de magnifiques paysages. Venus de France, d'Italie, d'Angleterre et de Suisse, ils ont franchi la ligne de départ de la 4^e édition du SwimRun des Gorges de la Loire, en binôme, pour enchaîner des épreuves de natation et de course à pied répétées.

www.srgl.fr



NORD



Initiatives,
événements,
inaugurations...
Retrouvez toute
l'actualité et
l'information de
votre territoire.

BALBIGNY / ENVIRONNEMENT PRENEZ EXEMPLE !

La barre HLM située rue Claudius-Roche, c'est terminé ! Sa quarantaine de logements a disparu pour laisser place à des maisons individuelles. Quant aux trois tours qui font face à ces habitations, elles seront réhabilitées. Une réalisation signée Loire Habitat. Et cette résidence illustre parfaitement les performances du bailleur en matière d'économie circulaire. Son objectif : atteindre la neutralité carbone en 2050, en plusieurs étapes. Pour la démolition, un diagnostic a été établi sur les produits et les équipements afin d'évaluer les matériaux recyclables et réutilisables. Au total, 95 % de la masse des matériaux a été revalorisé

(béton, brique, verre plat) dont 15 % en réemploi (pavés, autobloquants, robinetterie). La réhabilitation engagée allie le thermique (isolation des façades), l'équilibrage de l'ensemble des réseaux et le changement des menuiseries extérieures... Mais aussi l'accessibilité avec la création de balcons, d'ascenseurs et l'installation d'interphones. Un modèle d'économie circulaire à suivre lorsqu'on sait que 70 % du tonnage total de déchets en France métropolitaine provient du secteur du BTP. ■

+ D'INFOS
.....
www.loirehabitat.fr



CYCLISME

SAINT-JUST-EN-CHEVALET

Le vice-président chargé des sports, Jean-Yves Bonnefoy, participe à la remise des prix de la 1^{re} édition de la cyclo sportive Rémi Cavagna au cœur de la Loire, organisée par le Département et le CR4C de Roanne. Les coureurs ont profité des paysages des monts de la Madeleine.

THÉS ET INFUSIONS MADE IN LOIRE



Cette entreprise familiale, fondée en 2016, distribue sa propre marque de thés et d'infusions assemblés à la main en France. Un savoir-faire artisanal rare dans ce domaine.

Des recettes gastronomiques créées et entièrement assemblées dans un atelier à Pouilly-les-Nonains, une sélection rigoureuse des thés d'origine et de matières premières nobles en privilégiant les circuits courts, aucune utilisation d'arômes de synthèse... Voici la formule gagnante de Fabrikathé. « Nous avons, de plus, un goût pour la gastronomie française avec un certain esprit haut de gamme, inventif et moderne. Notre atelier est l'un des seuls ateliers d'assemblage de thés en France. Nous n'étions vraiment pas satisfaits de la qualité des produits industriels, en tant que consommateurs. C'est ce qui nous a poussés à créer notre propre marque », confie Julien David, fondateur de Fabrikathé. L'entreprise a choisi de travailler principalement avec des épicerie fines indépendantes et des établissements de restauration ou hôteliers premium pour distribuer ses produits.

UNE PLANTATION UNIQUE EN FRANCE

Nouvelle étape pour l'entreprise avec la plantation de théiers, il y a quelques années, à proximité de l'atelier, avec l'objectif d'avoir

une première récolte en 2023 : « À l'image du vin, nous allons pouvoir bénéficier du fruit de notre travail et de plusieurs années d'attente. L'ambition est de récolter environ 50 kg de thé par an, soit le double de la production actuelle, en France métropolitaine. Cela nous permettra, à terme, d'assurer 20 % de nos besoins en matière première, produite localement. » Une gamme de thés en pyramides individuelles sous forme de sachets en fécule de maïs, 100 % biodégradable, est aussi proposée. De plus, l'entreprise cultive une vingtaine de variétés de plantes médicinales et aromatiques, nécessaires aux recettes de thés et de tisanes : camomille, romarin, menthe, thym, sauge, verveine, etc. Fabrikathé, c'est aussi une entreprise solidaire : un potager destiné aux employés fournit une vingtaine de familles en fruits et légumes de saison. ■

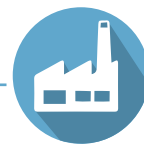
+ D'INFOS

.....

fbkt-teas.com

[@FBKT](https://www.facebook.com/fbkt)

ENTREPRISE



70 ans

C'est l'âge de l'usine d'outillage Mondelin à Ambierle. Développés par son équipe R&D, les lève-plaques qu'elle fabrique sont expédiés dans le monde entier. L'usine prévoit une extension de 850 m² avec 1M€ d'investissement.

VILLEREST / NATATION FEMME PAPILLON



Elle nage comme un poisson. Lili-Rose Berthelot a décroché la médaille d'argent sur le 200 m papillon, sa spécialité. La jeune Roannaise de l'AS Roanne a également remporté son premier titre de championne de France de natation sur le 100 m papillon avec un chrono de 59"60 aux championnats de France Open, cet été, à Amiens. Objectif : intégrer l'équipe de France et participer aux JO de Paris 2024.

MADE IN LOIRE

Le sac indispensable !

C'EST QUI ?

INDISPENSAC
UNE INTRA-ENTREPRISE
AU SEIN DES TISSAGES
DE CHARLIEU.

C'EST QUOI ?

**DES SACS
"MONO",**
EN MATIÈRE RECYCLÉE ET
RECYCLABLE, RÉALISÉS
DIRECTEMENT SUR DES
MÉTIER À TISSER.

C'EST OÙ ?

À CHARLIEU,
CITÉ HISTORIQUE
DES TISSERANDS
DEPUIS
LE MOYEN ÂGE.

Comme un symbole, Indispensac est née en 2015, au moment de la COP 21, avec une première commande de 20 000 sacs distribués lors de l'événement. Aujourd'hui, l'intra-entreprise est plus que jamais un exemple de confection de produits créatifs, éco et socio-responsables. Pour cette fabrication française, au sein des Tissages de Charlieu, Indispensac alimente aussi ses ateliers avec un dispositif hydroélectrique. Quant aux bureaux, ils utilisent l'énergie générée par les métiers à tisser.

En bout de chaîne, un sac Indispensac représente l'équivalent de 3 kg de CO₂ économisés, en comparaison d'un tote bag importé d'Asie. Indispensac produit notamment des sacs pour l'événementiel et des marques d'habillement, recyclés et recyclables. Il n'y a ni sérigraphie, ni impression, tout est personnalisé directement lors du tissage, en utilisant le savoir-faire historique de la technique Jacquard. Ce sac monomatière est une vraie pépite d'écoconception !

L'entreprise poursuit sa croissance avec une commande considérable de 15 millions de cabas de courses en textile recyclé, à réaliser pour les magasins Auchan. À ce titre, les Tissages de Charlieu ont prévu l'ouverture d'une nouvelle usine de production d'ici à 2024.

+ D'INFOS

.....
36 rue Dorian
42190 Charlieu
Tél. 04 77 60 36 48
contact@indispensac.com
indispensac.com

MABLY / ART

DES ŒUVRES D'ART POUR TOUS



L'art agrément la ville. Ici dominent, sur les ronds-points, aux abords d'établissements scolaires, dans les parcs ou encore à la mairie, sculptures, peintures, céramiques et vitraux. En effet, la commune s'orne régulièrement d'œuvres d'art d'artistes connus ou méconnus pour ouvrir à la culture de ses habitants. Aux abords du collège Louis Aragon, qui fête son 40^e anniversaire cette année, trône la sculpture « Les crayons », réalisée par l'artiste Jacques Perreaut en 1986 pour la mairie de Mably. Une atmosphère esthétique enveloppe la ville et son collège !

+ D'INFOS

.....
www.ville-mably.fr
www.loire.fr/colleges



FOIRE

ROANNE

Les vice-présidents, Clotilde Robin et Daniel Fréchet, et la conseillère déléguée, Farida Ayadene, se retrouvent sur le stand du Département qui avait pour thème « Parcours gourmands et circuits courts : à la découverte de nos terroirs » à la Foire de Roanne. Au menu : saveurs et bonne humeur.



CENTRE



SPORTS D'HIVER —



12

C'est le nombre de kilomètres de pistes de ski alpin de tous niveaux à la station de Chalmazel.

CHALMAZEL-JEANSAGNIÈRE / ATTRACTIVITÉ TOUS EN PISTE !

De l'espace débutant aux pistes rouges et noires, la station de Chamazel offre un panel d'activités pour vos vacances d'hiver.

Dès le 3 décembre, c'est reparti ! Ski, luge, raquettes, ski de fond, handiski, snowboard... Culminant à plus de 1 600 mètres d'altitude, la station de Chalmazel offre une gamme d'activités de pleine nature. Avec ses 12 km de pistes de ski alpin, allant de la verte à la noire, ses trois sentiers de raquettes, et ses huit remontées mécaniques, cette station datant de 1965 accueille skieurs chevronnés et débutants. Dirigée par l'ancienne skieuse de l'équipe de France Anne-Flore Rey, l'École de Ski Français (ESF) vous propose des cours individuels ou en groupe. Les enfants à partir de 4 ans peuvent s'essayer au ski à l'espace Piou Piou. Le comité handisport de la

Loire initie également les personnes à mobilité réduite à la glisse. Et après l'effort, le réconfort : situé au pied des pistes, le restaurant-snack Les Épilobes est ouvert toute la saison hivernale pour vous offrir une pause gourmande. ■

+ D'INFOS

STATION DE CHALMAZEL
Tél. 04 77 24 85 09
www.loire-chalmazel.fr

ÉCOLE DE SKI FRANÇAIS
Tél. 04 77 24 84 01
esf.chalmazel.net

TRAVAUX
DANS LES COLLÈGES



COLLÈGE ANNE FRANK

SAINT-JUST SAINT-RAMBERT

Le président Georges Ziegler et la vice-présidente chargée de l'éducation, Clotilde Robin, ont visité le collège Anne Frank lors de la rentrée scolaire. Depuis 2019, cet établissement connaît une restructuration importante pour un budget de plus de 12 M€.

Un bâtiment a d'ores-et-déjà été construit pour accueillir le service de restauration, une salle polyvalente et des laboratoires de sciences et technologie.

La rénovation d'une bâtisse a permis l'installation des services administratifs et de vie scolaire, ainsi que des salles d'enseignement général. Enfin, des rénovations sur deux bâtiments réservés à la salle des professeurs et à des locaux d'enseignement sont en cours. Construit en 1978 et d'une capacité de 900 élèves, le collège Anne Frank sera flambant neuf en fin d'année scolaire 2022/2023 !

+ D'INFOS

www.loire.fr/colleges



Depuis 35 ans, STOF entretient des valeurs fortes. Les clés d'un succès mondial.

L'histoire de STOF a débuté en 1987 lorsque Claude Pelardy décide de fonder son entreprise de tissu d'ameublement en s'installant dans un tout petit local de Saint-Bonnet-le-Château. Au fil du temps, la société a tissé son chemin. Elle s'est diversifiée dans le linge de maison et internationalisée. Aujourd'hui, STOF est présente dans plus de 70 pays, regroupe 90 salariés, distribue chaque année 3 millions de mètres de tissus et 4 millions de produits confectionnés par an. Des chiffres qui peuvent donner le tournis. Mais Bertille Pelardy, présidente directrice générale, rappelle que STOF a su garder la tête sur les épaules : « *L'histoire familiale suit son cours et les valeurs de l'entreprise restent inchangées : qualité, créativité et respect. Notre savoir-faire unique est notre marque de fabrique depuis nos débuts.* »

DE FIL EN AIGUILLE

STOF commercialise les marques STOF France, Laura Lancelle Paris, Lovely Casa et Valdrôme France : « *Grâce à notre bureau*

de style, créé en 1989, nous imaginons nos collections. Nous sommes très inspirés par la nature et proposons des motifs très colorés. Nous travaillons aussi avec des matières recyclées, en évitant le plastique pour le packaging, et cherchons à employer des matériaux toujours plus écovertueux. » La technologie de pointe et l'innovation sont ainsi au cœur de la démarche de STOF. La volonté de l'entreprise est, par ailleurs, de travailler avec des fournisseurs toujours plus proches de Saint-Bonnet-le-Château. Textile, coussin, rideau, nappage, tapis de sol, plaid, housse de couette... La société entend poursuivre son développement et continuer d'accroître sa présence à l'international.

+ D'INFOS

STOF - ZI la Gravoux
42380 Saint-Bonnet-le-Château
Tél. 04 77 50 13 52
info@stof.fr
stof.fr

BIENVENUE À LA FERME !



Exploitation de vaches laitières, la Ferme des délices foréziens produit notamment une gamme de crèmes glacées dans le respect du bien-être animal. Elle offre aussi des visites pour toute la famille.

Depuis plus de 30 ans, la Ferme des délices foréziens porte l'un et l'autre bien son nom. Sorbets, crèmes et bûches glacées pour les fêtes de fin d'année... De quoi réjouir les papilles des petits et des grands. « *Nous transformons une partie du lait de nos vaches en glaces et proposons près de 60 parfums différents. Nos animaux peuvent manger, dormir, boire et sortir jour et nuit comme ils le souhaitent, grâce à nos installations dédiées. Cela permet de respecter leur rythme, de réduire leur stress et d'avoir in fine des produits de qualité* », explique Julie Giraud, l'une des six associées de l'exploitation.

UNE ÉQUIPE À LA MAIN VERTE

Avec 180 vaches à la traite, les associés ont ainsi mutualisé les moyens pour travailler plus efficacement. Les terres sont cultivées en agroécologie afin de proposer des produits respectueux de l'environnement, tels que des lentilles vertes. Une unité de méthanisation produit aussi une énergie renouvelable en circuit court et des engrais naturels, à partir

de la transformation de la bouse de vache en énergie verte.

UNE EXPLOITATION OUVERTE AU PUBLIC

La Ferme des délices foréziens ouvre ses portes au public à l'occasion de différentes animations. Entre les visites autour de la fabrication des glaces ou encore la découverte de la vie à la ferme, il y a tout un programme d'activités à retrouver au fil de l'année. En 2023, l'exploitation dévoilera un escape game autour du thème de la révolte des paysans à l'époque des comtes du Forez. Une offre de loisirs qui vient compléter un labyrinthe de maïs et un laser game en extérieur.

+ D'INFOS

.....
La Ferme des délices foréziens
1230 chemin des Sermages
42210 Saint-Cyr-les-Vignes
Tél. 04 77 94 62 04
contact@fermedesdelices.fr
lafermedesdelicesforeziens.com



AGRICULTURE

MONTBRISON

Le président Georges Ziegler et la vice-présidente chargée de l'agriculture, Chantal Brosse, remettent le 1^{er} prix du concours des produits fermiers 2022 au lauréat François Lafay pour sa Tisane du Marin, composée de quatre plantes sèches en "vrac" et réalisée à l'Héritage de Rhéa à Saint-Priest-la-Prugne.

FEURS / ENTREPRISE

NIGAY : SAGA FORÉZIENNE



L'entreprise Nigay, c'est une histoire de famille ! Spécialisée dans la fabrication de caramels, son savoir-faire est reconnu sur les cinq continents avec 70% de la production à l'export : caramels aromatiques, caramels colorants, burnt sugars, caramels sous la forme liquide, en pâte, en poudre ou en éclats... Tournés vers les valeurs humaines et portés par la passion de leur métier, Henri et Yves Nigay qui dirigent une équipe de plus de 320 personnes, ont la vocation de pérenniser leur expertise du caramel et de la transmettre à la 6^e génération grâce à des valeurs qui leur sont chères.

D'INFOS

.....
www.nigay.com



SUD



AUTONOMIE



Entre 8
et 11 millions

C'est le nombre
d'aidants estimé
en France.

SAINT-ÉTIENNE / SOLIDARITÉ L'ESCALE DES AIDANTS

Avec son espace innovant et social de 110 m², l'association Danaecare, cofondée par André Simonnet et Julia Gudefin, valorise la relation humaine dans toutes les étapes du parcours de soin. Depuis la rentrée, elle propose un guichet unique dédié aux proches aidants ligériens : l'Escale des aidants. « *Nous avons constaté qu'ils ne savaient pas vers qui se tourner en cas d'urgence, ni à quelles aides ils pouvaient prétendre* », souligne Maya Chabane, chargée de mission à l'Escale. Ici, vous êtes orienté puis conseillé par une assistante sociale. Vous pouvez être suivi par une psychologue. Quelle que soit la pathologie de la personne aidée, vous n'êtes pas

seul. Soutenue par le Département, cette structure organise aussi des animations, des ateliers et des rencontres pour que chacun partage son expérience. L'objectif est de déployer des solutions adaptées aux besoins de chacun. Et bientôt, l'Escale mobile des aidants sillonnera le territoire pour rencontrer les aidants les plus isolés. ■

+ D'INFOS

Danaecare Lab - Escalé des aidants
Ouvert les mardis et mercredis :
De 9 h à 12 h et de 13 h à 17 h
29 rue de la visitation à Saint-Étienne
Tél. 04 77 20 25 26
www.escaledesaidants.com
www.danaecare.com



PROTECTION DE L'ENFANCE SAINT-ÉTIENNE

Le président Georges Ziegler et sa conseillère déléguée en charge de l'enfance, Nicole Bruel, signent un contrat de 145 M€ d'une durée de cinq ans, avec l'ANEF et la Sauvegarde 42 pour la protection de 535 enfants ligériens.

SAINT-ÉTIENNE / INITIATIVE

N°1 DE LA BRETELLE FRANÇAISE



Stéphane Rovéra et Cédric Granger écrivent le 3^e acte d'une très petite entreprise de Villars, Boyer TTE, premier fabricant français de bretelles.

Après le nouveau site web, voici la boutique : Boyer TTE a ouvert dans ses ateliers, cet automne, un petit espace réclamé par ses clients, proposant aussi le click & collect. Peu à peu, le duo ligérien Cédric Granger et Stéphane Rovéra pose sa patte. Collègues chez Activ Radio et TL7, ils décident de s'associer, il y a deux ans, prenant la suite de Patrice Dusson à la tête de Boyer TTE. 76 ans que les ateliers de la très petite entreprise de Villars, créée par Gérard Boyer, font plus que tenir la corde malgré la crise textile, en innovant et en se plaçant dans des niches. L'entreprise emploie une dizaine d'équivalents temps plein, essentiellement des couturières, dont certaines à domicile. Leurs mains expertes fabriquent 15 à 20 000 paires de bretelles par mois (1^{re} production française) auxquelles s'ajoutent 35 à 40 000 ceintures par an dont certaines en jean recyclées. Les débouchés ? La grande distribution, les enseignes outdoor, chasse et pêche,

l'industrie textile (tenues professionnelles) et des merceries-bonneteries.

LA E-BRETELLE

Enfin, il y a les ventes directes, via un outil de e-commerce modernisé par Cédric et Stéphane. « Il s'agit de produits Boyer et différenciés de ce que vendent nos clients », insistent les deux entrepreneurs qui voient dans la personnalisation jusqu'à la gravure des attaches de bretelles, de quoi monter d'un cran. Aussi, avec 960 000 €, le chiffre d'affaires 2021 est en hausse de plus 10 %. La bretelle est donc imperméable aux yoyos de la mode.

+ D'INFOS

Boyer TTE
Z.I. Le Triollet à Villars
Tél. 04 77 74 69 14
info@boyer-tte.fr
www.gerardboyer.fr

SAINT-GENEST-LERPT / ENFANCE

QUE DE SOUVENIRS !



Le 14 septembre, salle d'animation de la Croix des Sagnes, le Foyer départemental de l'enfance et de la famille organisait une fête à destination des enfants qui lui sont confiés et de leurs parents. La présidente du foyer, Farida Ayadene, s'est prêtée au jeu en se faisant maquiller avec les enfants. Tous ont pu profiter de nombreuses animations : spectacle de magie, structures gonflables, combats de sumos en mousse... et ont partagé de beaux moments.

SOLIDARITÉ



2 500

C'est le nombre de bénévoles présents en magasin les 25, 26 et 27 novembre lors de la collecte nationale, rendez-vous annuel de la Banque alimentaire.

+ D'INFOS

Banque alimentaire de la Loire
Saint-Étienne : 04 77 91 11 61

CHAUFFER SANS GAZ NI PÉTROLE

EN BREF

BRAVO À LA
LIBRAIRIE DE PARIS

Elle a reçu le prix du « Numérique pour la notoriété » des Trophées du numérique CPME 2022 qui valorisent des démarches exemplaires d'entrepreneurs non spécialistes de la tech mais qui ont pris un virage digital. Une distinction qui fait rayonner les initiatives ligériennes en matière de numérique à l'échelle nationale !

www.librairiedeparis.com

RAIDLAY :
ÉCORESPONSABLE

Fondée par un étudiant à l'IUT de Saint-Étienne, cette start-up axée sur la fabrication et la conception de matériel de voyage écoresponsable, récupère toutes les couvertures de cahiers des écoles partenaires des papeteries Pichon pour les transformer en garde-boues avec un simple process de découpe.

www.raidlay.com

INAUGURATION
SAINT-CHAMOND

Le président Georges Ziegler et le vice-président chargé des sports, Jean-Yves Bonnefoy, assistent aux rencontres inaugurales de l'Arena, un nouvel écrin exceptionnel pour le Saint-Chamond Basket Vallée du Gier.



Impossible n'est pas castelneuvien ! Ici est installée la première chaudière à hydrogène de France : ILOT@GE. Une technologie d'avenir.

C'est une idée brillante et son installation est novatrice. ILOT@GE fonctionne depuis 2020 grâce à deux arbres à vent aménagés dans le parc du Mollard à Châteauneuf, avec 90m² de panneaux solaires sur les toits des bâtisses. Cette chaudière permet de chauffer le château du Mollard, un bâtiment communal datant des années 1850 qui héberge des associations, des entreprises, etc. L'électricité produite sert à l'éclairage des bâtiments du site et le surplus alimente un électrolyseur. Mais quésaco ? Ce dernier produit l'hydrogène qui est stocké dans différentes cuves avant d'être conduit dans la chaudière. Celle-ci combine hydrogène et gaz pour plus de flexibilité en fonction des quantités disponibles de chaque combustible. L'hydrogène améliore également le rendement du système. Grâce aux économies d'énergies réalisées, l'installation sera amortie en une dizaine d'années.

CHAUFFER SANS DÉGAGER DE CO₂

Toutes les technologies employées ne sont pas nouvelles : elles sont déjà largement utilisées et maîtrisées. Pour le maire de Châteauneuf, ingénieur-professeur d'université à la retraite et ex-directeur de l'École nationale d'ingénieurs de Saint-Étienne, Bernard Laget, qui a porté le projet, l'originalité de l'installation tient dans la chaîne des éléments. « *C'est unique et le but est de prouver que c'est possible. Il reste maintenant à améliorer le concept* », précise-t-il. Grâce à ces technologies, le château et les bâtiments municipaux du parc sont chauffés et éclairés par l'hydrogène. En créant une boucle locale de production d'énergie renouvelable, ILOT@GE participe ainsi à une avancée vers l'autonomie des territoires vis-à-vis des énergies fossiles. ■

+ D'INFOS

www.mairiedechateauneuf.fr

DÉCRYPTAGE

LE DÉPARTEMENT RENFORCE SON AIDE AUX COMMUNES

Sport, écoles, culture, routes... Le Département est le premier partenaire des communes : 27 M€ par an de 2022 à 2027, soit + 15 %.

INTERCOMMUNALITÉS

- **Contrats négociés 51 M€**
Accords entre le Département et les collectivités sur plusieurs projets avec une enveloppe dédiée (exemple : redéploiement de l'atelier musée des Grenadières à Cervières)
- **Projets d'envergure**
(piscines, médiathèques...)



COMMUNES RURALES

- **Fonds de solidarité 9 M€**
(voirie, petits travaux...)
- **Enveloppes de voirie communale 24 M€**
- **Enveloppes territorialisées 30 M€**
(salle des fêtes, écoles...)
- **Enveloppes de viabilité hivernale 200 000€**
(communes de moins de 700 habitants)

DIVERSES COLLECTIVITÉS

- **Appels à partenariats 20 M€**
(exemples : station d'épuration de Boën-sur-Lignon, aménagement d'une Maison de santé pluriprofessionnelle (MSP) à Feurs)
- **Enveloppes exceptionnelles 619 000 €**
(exemple : soutien du Département suite à l'incendie de la salle des fêtes de Farnay)

COMMUNES URBAINES 5 M€

- **Patrimoine, culture**
- **Équipements scolaires et sportifs**

DIAGNOSTICS

Visites de terrain, récupération de données, analyse, enquêtes, rencontres, ateliers participatifs...



- **CONSEILS, DIRECTIONS OPÉRATIONNELLES**
(tourisme, eau, culture)

- **VOIRIE, EAU POTABLE, AMÉNAGEMENT DU TERRITOIRE, ASSAINISSEMENT**



- **MISE EN RELATION AVEC DES PROFESSIONNELLS**
pour la réalisation d'un projet

CONSEILS

3 architectes effectuent une cinquantaine d'interventions par an auprès des collectivités

INGÉNIERIE TERRITORIALE

entre les différents services (État, Région, EPCI, Département) pour le vélo, l'eau, l'habitat...

INTERVIEW

L'ŒUVRE DOUBLE

C'est unique ! À Saint-Étienne, les Ateliers et Conservatoire des meilleurs ouvriers de France (MOF) mènent une double mission : conserver et transmettre le savoir-faire des artisans d'art.

Entretien avec Magalie Da Costa, coordinatrice pédagogique.



Des savoir-faire réputés et locaux se perpétuent grâce à nos ateliers.

**MOF**

Fondée en 1929, la Société nationale des meilleurs ouvriers de France (MOF) est une association soutenue par le Département, qui compte 1 500 MOF adhérents ayant réussi les concours.

- **Pièces du musée**

Bijouterie, forge, génie climatique, gravure, vitrail, ébénisterie, photographie, broderie, couture... 80 pièces de concours à admirer.

- **Visites**

Les Ateliers et Conservatoire des meilleurs ouvriers de France sont ouverts à la visite à partir de 5 personnes.
Réservez 15 jours avant !

Pourquoi ce lieu est-il unique en France ?

Nous devons son existence à l'initiative de Jean Closset, en 1992 : aujourd'hui décédé, ce bijoutier-joaillier stéphanois, meilleur ouvrier de France (MOF), avait obtenu ce titre d'excellence décerné par catégorie de métier. C'est en présentant une réalisation selon des contraintes préalables qu'on réussit l'épreuve. Jean Closset a ainsi réuni de nombreuses pièces d'exception de la Loire qui ont été d'ailleurs présentées aux concours, données ou prêtées par des artisans ou leur famille. Nous les exposons au public. Mais comme leur nom l'indique, ce lieu ne se limite pas à entretenir une mémoire. Il s'agit aussi de transmettre des savoir-faire, aussi bien à des amateurs qu'à des futurs professionnels, voire déjà professionnels. C'est donc, aussi, un vrai centre de formation. Et ces deux aspects réunis, c'est unique.

Qu'enseigne-t-on ici ?

On compte 14 ateliers dédiés à un métier d'art en journées, stages ou cours du soir : ébénisterie, maroquinerie, marqueterie, gravure, tournage sur bois, vitrail Tiffany, dessin, peinture, sculpture sur pierre, sculpture sur bois, tapisserie en siège, couture, bijouterie, restauration de mobilier et broderie/peinture à l'aiguille. Dans l'esprit humaniste de Jean Closset, la volonté était de

les démocratiser, sans prérequis de formation. Même si des artisans viennent aussi pour se perfectionner ou se diversifier... Les formateurs s'adaptent à leur rythme. Nous avons aussi deux formations diplômantes : un CAP en bijouterie-joaillerie qui bénéficie de partenariats avec Tournaire et Solyfonte et CAP métiers de la mode vêtements flous.

Comment s'organisent les Ateliers et Conservatoire des MOF ?

C'est une association qui compte deux salariées, et environ 200 adhérents. Une quinzaine de maîtres artisans, dont certains MOF, enseignent toute l'année aux élèves originaires de la Loire, mais aussi de la région. On vient parfois de loin, voire de très loin, comme cette personne de Nouméa qui était récemment en CAP bijouterie pour se former à des techniques minutieuses, très traditionnelles. Ces savoir-faire réputés et très locaux se perpétuent grâce à nos ateliers. La gravure sur armes par exemple...

+ D'INFOS

Ateliers et Conservatoire des meilleurs ouvriers de France
2 et 4 rue Jean Itard
42000 Saint-Étienne
Tél. 04 77 74 57 79
www.ateliers-conservatoire-mof.com

WEBQAM,
à Saint-Étienne,
recrute régulièrement
des profils digitaux.

webqam

La Loire vit
à l'ère connectée

42 C'est la réponse ultime que délivre l'ordinateur le plus puissant à « *la grande question sur la vie, l'univers et le reste* » dans le mythique « *Guide du voyageur galactique* » paru en 1978, une référence pour les geeks du monde entier. On aimerait, ici, raconter la suite à l'auteur Douglas Adams : en 15 ans, grâce à un schéma directeur et des investissements adaptés, la Loire est devenue le Département le mieux fibré hors région parisienne et porte, avec « Loire Connect », l'ambition d'accélérer la transition digitale. Car au-delà des 10 500 km de fibres optiques en zone rurale, le Département s'est engagé à faciliter l'accès au numérique en développant la médiation : Espaces publics numériques (EPN), CCAS et autres fablabs... Plus d'une centaine de lieux forment ainsi gratuitement tous les publics intéressés. Cible prioritaire parmi eux : la jeunesse. Le Département organise ainsi, chaque année, avec ses partenaires, des rendez-vous Parcours Digital pour faire découvrir aux jeunes les métiers du numérique et susciter des vocations.

Des appels à partenariat encouragent également les projets de toutes les petites communes, notamment les plus responsables, innovants et ceux qui simplifient le quotidien. Dans un souci d'égalité et d'accès au droit, la collectivité a participé l'an dernier au recrutement de 45 conseillers numériques, répartis sur tout le territoire, qui viennent en soutien d'usagers pour faciliter leurs démarches ou faire valoir leurs droits. Au-delà, c'est l'attractivité du territoire qui se dessine en creux de certains projets : organisation d'escape game au château de la Roche, modélisation 3D du forum gallo-romain de Feurs... Les ambitions culturelles et offres de loisirs tendent naturellement à se digitaliser.

À terme, une mutation s'ouvre : celle d'un territoire intelligent, où les routes connectées facilitent l'échange de données avec les véhicules, où l'éclairage adapte son intensité au gré des besoins et des usagers. Le parcours de « Loire Connect » n'est certes pas galactique mais bien tangible. Et ici, dans le 42, il est permis de rêver. ■



« UN SECTEUR DYNAMIQUE DANS LA LOIRE »

LA LOIRE EST UN DÉPARTEMENT PRÉCURSEUR DANS L'INDUSTRIE NUMÉRIQUE. MICHAEL NGO, DÉLÉGUÉ TERRITORIAL LOIRE/Haute-LOIRE CHEZ DIGITAL LEAGUE, NOUS ÉCLAIRE.

Comment se porte le numérique dans la Loire ?

C'est un secteur dynamique dans la Loire, qui se porte bien et est en pleine croissance d'activités, renforcée depuis 2020. De plus, notre département est parfaitement représentatif car il n'est pas spécialisé comme le Rhône, par exemple, dans les logiciels. Notre industrie numérique est très variée.

Notre département est précurseur en matière de fibre.

Absolument... La Loire se situe juste après l'Île-de-France. Des sociétés basées dans des zones rurales, telles que Chérier ou Rozier-en-Donzy, sont adhérentes à notre communauté du digital. En desservant les zones d'activité économique, la fibre est un

véritable vecteur d'attractivité et de développement pour le territoire.

L'équipement et les usages numériques ont-ils progressé depuis 2020 ?

Avec le confinement, nous nous sommes rendu compte que nous pouvions concilier vie professionnelle et cadre de vie grâce à la fibre qui couvre presque entièrement la Loire. Elle améliore le milieu de vie des habitants, encourage l'installation d'entreprises ou de télétravailleurs dans les villages et répond aux besoins du futur.

+ D'INFOS

www.digital-league.org



Séverine REYNAUD Vice-présidente chargée du numérique

Le Département mène une politique numérique ambitieuse qui doit répondre aux enjeux sociétaux, développer une attractivité forte pour le territoire et acculturer l'ensemble des Ligériens. Elle s'appuie sur des infrastructures de qualité, des usages développés, des données identifiées et ouvertes, ainsi qu'une médiation numérique pour accompagner le changement. Dans ce cadre, le Département lance, chaque année, un appel à partenariats « Loire Connect ». Et les projets sont toujours plus nombreux.

+ D'INFOS

loire.fr/numerique



13 000 km
DE FIBRE DÉPLOYÉS
ENVIRON 80 MÉTIERS
DANS LE SECTEUR
DU NUMÉRIQUE

À L'ÉCOUTE DU NUMÉRIQUE

Ils sont 45 sur l'ensemble de la Loire, dont 9 à œuvrer au sein du Département : les conseillers numériques contribuent à la lutte contre la fracture numérique auprès des Ligériens. Reportage.



J eudi, 10h30. Marinette, 70 ans, s'avance vers Pauline, conseillère numérique à la Maison Loire Autonomie (MLA). Son problème du jour ? Se connecter sur le site du CESU pour l'embauche de son aide à domicile. « Nous guidons les usagers de la MLA pour qu'ils soient plus à l'aise sans pour autant réaliser les démarches à leur place », explique-t-elle. « L'objectif est qu'ils soient autonomes. » Demandes de duplicatas de cartes de stationnement, de permis de conduire en ligne, utilisation des outils informatiques... Pauline accompagne les Ligériens dans leurs usages numériques, notamment avec le clavier ou internet. « Ils ont souvent peur de valider car ils ne peuvent pas revenir en arrière comme sur le papier. Mon rôle consiste alors à les rassurer, être à leurs côtés », observe-t-elle. « Je les aide également lorsqu'ils ont perdu leurs mots de passe. » Son accompagnement s'adapte aux besoins : de l'aide ponctuelle aux ateliers en groupes.

13 millions de Français manqueraient de compétences numériques.

DES CONSEILLERS TRÈS CONNECTÉS

Comme Pauline, 45 conseillers numériques France Services officient sur notre territoire. « Pour accompagner au mieux les Ligériens, nous avons suivi chacun entre 105 et 420 heures de formation. Nous sommes très liés. Lorsque l'un d'entre nous a une question, il trouve toujours quelqu'un pour lui répondre. » Tous bénéficient de ressources communes, notamment de celles de l'association Zoomacom, et œuvrent pour plusieurs employeurs : 16 collectivités et 10 structures privées. Ainsi Linda, à la mairie de Montrond-les-Bains, accompagne les usagers de la MJC et de la médiathèque. Un public différent de celui de Pauline puisqu'elle sensibilise entre autres les enfants au codage via des robots.

Mais toutes deux retrouvent parfois des problématiques communes : « Je reçois souvent des femmes. Je me souviens d'une dame démunie suite au décès de son mari. C'était lui qui utilisait l'ordinateur. Je l'ai reçue, elle s'est sentie soutenue et a réussi. » Et les anecdotes ne manquent pas, comme cette mamie, passionnée de couture qui lui a, un jour, demandé d'accéder à des tutoriels sur YouTube... Du tricot à la toile, il n'y a parfois qu'un conseiller !

+ D'INFOS

www.loire.fr/conseillernumerique

LE SAVIEZ-VOUS ?

Dans le cadre du schéma de la médiation numérique, le Département de la Loire s'est positionné pour animer la communauté des conseillers numériques France Services en lien avec la Préfecture, l'Agence Nationale de la Cohésion des Territoires et la Banque des territoires.

JE CONSULTE MON ESPACE NUMÉRIQUE DE TRAVAIL



JE TÉLÉTRAVAILLE

J'ÉCRIS UN POST SUR FACEBOOK.COM/LOIRE



Qui se cache derrière ?

LE RESPONSABLE SYSTÈMES ET RÉSEAUX

Il crée un réseau informatique, l'installe et le paramètre. Il veille à la sécurité des données et assure une veille technique permanente.

>> Mais aussi : *data scientist, cryptologue, etc.*

JE JOUE À UN JEU VIDÉO



Qui se cache derrière ?

LE GAME DESIGNER

Il crée la mécanique et les règles d'un jeu vidéo.

DERRIÈRE DE LA VIE CACHENT MÉTIERS

JE FERME LES VOILETS DE MON DOMICILE VIA MON SMARTPHONE



JE PORTE UN BRACELET CONNECTÉ

Qui se cache derrière ?

LE DOMOTICIEN

Ce technicien installe les équipements de domotique (*domus* signifie maison en latin) en rendant son logement plus intelligent.

J'ASSISTE À UN ATELIER DE MÉDIATION



NUMÉRIQUE

Qui se cache derrière ?

LE COMMUNITY MANAGER

Il relaie les messages auprès de ses abonnés et fait part à l'entreprise des réactions de la communauté. Il anime les échanges entre internautes.

>> Mais aussi : *social media manager, etc.*

JE CONSULTE
INFOROUTE42.FR



Qui se cache derrière ?

LE WEB DESIGNER

Il conçoit et réalise des sites Internet dont il crée tous les éléments. Il se charge de l'ergonomie, le mode de navigation, etc.

>> Mais aussi : *chef de projet web, webmaster, etc.*

CHAQUE INSTANT
QUOTIDIENNE SE
UN OU PLUSIEURS
DU NUMÉRIQUE.



JE CUISINE...

Qui se cache derrière ?

L'INGÉNIEUR ROBOTIQUE

Il crée des robots innovants particulièrement utiles dans l'industrie ou le médical.

JE COMMANDE
DES PRODUITS EN LIGNE



Qui se cache derrière ?

LE DÉVELOPPEUR

Il traduit une idée en langage informatique pour que l'ordinateur la mette en application. Le développement est le fondement de tous les outils numériques.

Qui se cache derrière ?

LE CONSEILLER NUMÉRIQUE

Il aide les publics éloignés du digital à utiliser les outils numériques. Il intervient notamment lors d'ateliers collectifs au sein d'un Espace public numérique (EPN).

>> Mais aussi : *l'écrivain numérique qui accompagne les citoyens dans leurs démarches administratives dématérialisées.*

EXERCICES

Les techniques d'attaque et d'extinction de feu font parties des mises en situation au plus près de la réalité.

UNE FORMATION TOUT FEU TOUT FLAMM

Depuis 2012, l'école départementale d'incendie et de secours forme les 2 800 sapeurs-pompiers de la Loire.

9 h. Rue du Chanoine Ploton à Saint-Étienne. Quinze soldats du feu du centre de secours de La Terrasse endossent leur uniforme, prêts à suivre une journée intense au centre de formation. Cet espace est complémentaire aux outils de proximité mis en place au plus près des casernes. Au programme : de nombreux exercices et divers scénarios susceptibles d'être rencontrés dans le

quotidien. Divisées en neuf zones sur un plateau technique, les mises en situation leur réservent quelques surprises et une bonne dose d'adrénaline en toute sécurité. En route pour la zone « secours routier ». Une entrée d'autoroute est reconstituée... On s'y croirait presque : une victime est prise au piège de son véhicule ! Comment la désincarcérer ? Aujourd'hui, c'est la « technique de découpe » qui est enseignée aux sapeurs-pompiers. Et lors de cet exercice, rien n'est laissé au hasard. « Pour protéger les sauveteurs et éviter un sur-accident, un balisage de sécurité est indispensable », explique le commandant Stéphane Dauphin, également chef du bureau de la formation au SDIS 42. « Dans un premier temps, ils doivent protéger les lieux et avertir les automobilistes. C'est seulement dans un deuxième temps que l'intervention de secours peut avoir lieu. »



Marianne DARFEUILLE
Conseillère départementale,
présidente du Conseil d'administration
du SDIS 42

“ Avec plus de 48 300 interventions par an, il est indispensable d'offrir des formations de qualité aux sapeurs-pompiers. Plus que jamais sollicités l'été dernier pour les feux de forêt, tous les sapeurs-pompiers de la Loire continueront à bénéficier de cette initiation spécifique dans leur programme de formation initiale.

”

EN CHIFFRES

71
centres de secours dans la Loire

2 800
sapeurs-pompiers

dont **80 %**
de volontaires

2 M€ alloués
aux **15 000** journées
de formation/an

200 jours de formation/an
organisés sur le plateau technique

+ D'INFOS
.....
www.sdis42.fr



PLATEAU TECHNIQUE
Les équipements du centre de formation assurent la simulation de 90 % des opérations rencontrées au quotidien.

UN PLATEAU TECHNIQUE HORS PAIR

10h. Les exercices continuent. Et les sapeurs-pompiers retrouvent sur ce plateau technique, drames, urgences et imprévus qu'ils côtoient chaque jour sur le terrain. « Cette école départementale d'incendie et de secours est plus vraie que nature ! Elle compte une multitude de scénarios en fonction de la formation. » Au standard, le chef d'agrès, responsable de la planification et de la gestion des activités du personnel, reçoit une demande d'intervention fictive. Il dévale les escaliers, monte dans le véhicule adapté à la situation et se rend sur la zone concernée. Cette partie « secours d'urgence à la personne » s'effectue dans « la maison froide ». Pendant que certains portent un appareil respiratoire isolant (ARI) sur le dos en traversant un long couloir sombre, d'autres empruntent les escaliers jusqu'au

4^e étage, prêts à relever d'autres défis. Aujourd'hui, un couple inquiet de ne plus entendre leur voisine a appelé le 18, un septuagénaire a fait une chute et doit être brancardé, une fuite de gaz a lieu dans la cuisine... « Cette formation est primordiale », souligne le commandant avant de préciser : « 80 % des interventions relèvent du secours à la personne. » Quant à la formation sur les feux, elle se tient en majorité dans « la maison chaude ». « On simule différents foyers d'incendies à l'aide de rampes de gaz télécommandées par un technicien et des fumées artificielles. » Et pour que les sapeurs-pompiers maintiennent leurs acquis ou se perfectionnent, d'autres formations ont lieu tout au long de l'année. Sauvetages en milieu périlleux ou en milieu aquatique, risques nucléaires, radiologiques, bactériologiques, chimiques... Prêts à sauver le monde. ■

À votre service

PORTRAIT D'AGENT

DAME DE COEUR

Si le Département est au-dessus des obligations légales quant à l'insertion des travailleurs handicapés, elle n'y est pas pour rien. Au sein de la collectivité, Marie-Pierre Bourgeois assure le poste de référente handicap.



LE HANDICAP AU DÉPARTEMENT DE LA LOIRE, C'EST :

- Un taux d'insertion de **6,78%** de travailleurs handicapés au sein de la collectivité (obligation légale à 6%)
- **1,1 M€**, sur 3 ans, consacrés à l'emploi de personnes handicapées par le Département
- Une politique soutenue par l'IPHPF* à hauteur de **470 000 €**

* Fonds pour l'insertion des personnes handicapées dans la fonction publique

La prise en charge du handicap ? Un champ d'actions de la compétence autonomie, propre au Département, s'adressant à tous les Ligériens concernés. Concernée, la collectivité l'est aussi dans le recrutement de ses agents et l'adaptation de l'environnement de travail. C'est là qu'intervient Marie-Pierre Bourgeois, référente handicap depuis 2019 aux Ressources humaines. À ce sujet, la Loire est plutôt bonne élève. En 2021, 6,78 % de ses 2 900 agents souffraient d'un handicap. Taux d'insertion qui progresse encore alors que la loi exige 6 % dans la Fonction publique. Mais attention, « dans 80 % des cas, ça n'est pas visible », avertit Marie-Pierre Bourgeois. « On pense tout de suite à une personne en fauteuil roulant... C'est oublier l'infinie diversité des handicaps et l'adaptation qu'ils réclament. Il y a aussi des agents qui le deviennent à la suite d'un accident

ou de maladies. Aux adaptations matérielles, par exemple un appareil auditif équipé un ordinateur, un téléphone, s'ajoutent des relations humaines à soigner, qui diffèrent selon les personnalités : sensibilisation, communication et parfois tutorat. C'est très varié. »

“ Dans 80 % des cas, le handicap n'est pas visible. ”

RECRUTER DES COMPÉTENCES, PAS DU HANDICAP

Marie-Pierre trouve parfois les profils qui feront mouche auprès de partenaires, tels que Cap Emploi, Prisme 21, CFAS... « Nous

recrutons des compétences, pas un handicap. Il ne s'agit pas de faire des statistiques », souligne-t-elle. « On étudie le besoin, si le poste est adaptable. Et si, derrière, on a un candidat potentiel, celui-ci passe un entretien avec ses qualités, ses défauts, comme les autres. Cela reste incitatif et non une obligation pour les services. » L'insertion, cette Appelouse en connaît un rayon. Elle travaille dans ce domaine depuis 1998 : « J'ai été embauchée au Département pour suivre les emplois jeunes avant les contrats aidés dans les collèges. J'ai une licence administration économique et sociale (AES) mais c'est le « S » qui m'attirait ! Dans mes précédentes fonctions, j'ai beaucoup croisé de personnes en situation de handicap. Alors, quand l'opportunité du poste s'est présentée... » Marie-Pierre a pris la bonne décision !

PATRIMOINE

VISITE INSOLITE AU PRIEURÉ

Parcourez les 1 000 ans d'histoire du prieuré de Pommiers-en-Forez à travers une quête interactive.

Faites preuve de coopération pour résoudre les énigmes qui jalonnent cette aventure immersive. Plongez dans les méandres du temps et partez à la rencontre des habitants qui ont occupé ces lieux depuis le 11^e siècle. Parviendrez-vous à retrouver tous les fragments du médaillon et à accomplir votre mission avant qu'il ne soit trop tard ? Deux heures de quête pour 2 à 5 joueurs à partir de 12 ans. Pensez à réserver !

+ D'INFOS

.....
www.prieuredepommiers.fr



MOBILITÉ

DES FEUX TRICOLORES INTELLIGENTS POUR DÉSENGORGER L'A72

Une expérimentation est conduite à compter du 28 novembre dans le secteur sensible de La Gouyonnière à La Fouillouse.



Ojectif du Département : limiter l'engorgement de la bretelle de sortie de l'A72 (sorties 9 a et b) pendant les heures de pointe et ainsi améliorer les conditions de sécurité des usagers. Installés à chaque entrée du giratoire desservant la zone commerciale de La Gouyonnière, ces feux tricolores intelligents vont contrôler les flux de circulation aux heures de pointe, en limitant le débit

des véhicules et en régulant la vitesse. Cette expérimentation, qui s'inscrit dans une réflexion globale sur la mobilité dans ce secteur, s'étendra sur trois mois minimum. Elle sera évaluée à la fois de manière quantitative (mesures) et qualitative, à partir d'observations sur site et d'une enquête auprès des usagers. Si les résultats se révèlent concluants, cette installation pourra être pérennisée.

ARCHIVES DÉPARTEMENTALES

1 nouveau site

Le site web des Archives est doté de nouvelles fonctionnalités : visionneuse rapide, moteur de recherche transversal, expositions virtuelles ...
Généalogistes amateurs et professionnels découvriront les indexations nominatives et collaboratives en fin d'année.

+ D'INFOS

.....
archives.loire.fr

Toute l'actualité du Département
www.loire.fr/actus



Vos villes et villages

DÉCOUVREZ LES INITIATIVES DES COMMUNES OU COLLECTIVITÉS PRÈS DE CHEZ VOUS.

ROANNAIS / MOBILITÉ UNE FLOTTE DE BUS 100 % ÉLECTRIQUE



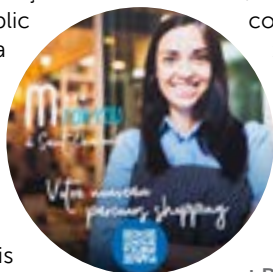
D'ici 2026, tous les bus circulant sur les lignes urbaines du réseau de transport de l'agglomération roannaise (Star) seront progressivement remplacés par des véhicules électriques : ligne 1 à l'automne 2023, lignes 2 et 3 en 2025 et lignes 4, 10 et 11 en 2026. Plus confortables et silencieux pour les passagers, ils contribueront à réduire les nuisances pour les riverains et diviseront par 12 les émissions de CO₂

d'ici à 2030. Le Département soutient cette démarche innovante, en finançant l'aménagement du dépôt de bus. Roannais Agglomération deviendra ainsi l'une des premières agglomérations françaises, à taille comparable, à disposer d'une flotte de bus 100 % électrique. ■

+ D'INFOS
.....
www.agglo-roanne.fr

SAINT-CHAMOND / ATTRACTIVITÉ M... FOR YOU : L'EXPÉRIENCE SHOPPING

Fédérer et promouvoir commerçants et créateurs auprès d'un public élargi, telle est l'ambition de la marque de territoire lancée par la Ville de Saint-Chamond. Baptisée « M... For You », celle-ci vous invite à vivre une nouvelle expérience shopping, en s'appuyant sur le site www.mforyou.fr mais aussi une page Facebook et un compte Instagram dédiés. En quelques



clics, localisez et découvrez les 600 commerçants de la ville, les zones de parkings gratuits, les lieux de restauration, les espaces de loisirs, les sites culturels remarquables... Créez ainsi facilement vos propres parcours shopping, alliant plaisir et convivialité. ■

+ D'INFOS
.....
www.mforyou.fr

LA FOUILLOUSE / ÉCONOMIE DES BOUTIQUES ÉPHÉMÈRES

La « Chouette Boutique Feuillantine » s'est installée depuis la rentrée au cœur du village de La Fouillouse. Du lundi au samedi, cette échoppe atypique s'ouvre sur trois espaces de vente éphémères, investis par trois marques phares : Cadeau Maestro, l'Armoire à Clé et Boutique Déco. Les commerçants, artisans et créateurs testeront ainsi le marché du secteur avant d'envisager, le cas échéant, une installation plus durable. Une manière astucieuse de redynamiser le centre-bourg, en apportant nouveautés et curiosités tout au long de l'année. ■

+ D'INFOS
.....
www.lafouillouse.fr

COL DE LA LOGE / TOURISME 130

C'est le nombre de personnes que pourra accueillir la nouvelle salle hors sac du col de la Loge. Avec le soutien du Département, la station disposera cet hiver d'un nouveau bâtiment d'accueil, intégrant l'espace billetterie, la location de matériel et le poste de secours.

+ D'INFOS
.....
www.station-coldelaloge.fr



Le Département vous répond

Vous avez une question sur l'une de nos missions ? Un professionnel de notre collectivité vous renseigne.



Dois-je faire ramoner le conduit de mon poêle à bois ou granulés chaque année ?

@loire.fr

Une évidence parfois oubliée ! La première bonne raison de procéder au ramonage du conduit concerne votre sécurité. En négligeant l'entretien des conduits d'évacuation, le risque est de voir un incendie se déclarer ou d'être intoxiqué par le monoxyde de carbone (mauvaise combustion de votre poêle).

+ D'INFOS
.....
www.sdis42.fr

J'organise une manifestation dans la Loire. Comment la faire paraître sur loire.fr ?

@loire.fr

Saisissez vos informations via le formulaire en ligne ou envoyez-les par mail à votre office de tourisme depuis www.loire.fr/formulaireagenda. L'agenda des événements utilise les données issues d'une plateforme (Apidae), alimentée par les offices de tourisme en lien avec Loire Story. Votre événement figurera ainsi sur www.loire.fr/agenda et sur d'autres sites.

+ D'INFOS
.....
www.loire.fr/formulaireagenda

Les pneus hiver sont-ils obligatoires dans la Loire ?

@loire.fr

Les voitures doivent obligatoirement être équipées en pneus hiver ou détenir des chaînes ou chaussettes à neige durant la période hivernale, soit du 1^{er} novembre 2022 au 31 mars 2023 inclus. 193 communes de la Loire sont concernées par cette réglementation issue de la loi Montagne.

+ D'INFOS
.....
www.inforoute42.fr

Toute l'actualité du Département www.loire.fr



GROUPE UNION POUR LA LOIRE

PACTE DE CONFIANCE ENTRE L'ÉTAT ET LES COLLECTIVITÉS : LE DÉPARTEMENT PRÊT À DES EFFORTS S'ILS SONT PARTAGÉS

À l'occasion de la présentation du projet de loi de finances 2023 par le Gouvernement, il n'a échappé à personne que la fuite en avant budgétaire était « en marche ». Le déficit de l'État se creuse inexorablement, de façon structurelle mais aussi de façon conjoncturelle. Au manque de courage de s'attaquer à la dette publique qui frise les 115% du PIB, s'ajoute la facilité du chèque en blanc. Maintenir un pays sous perfusion d'argent public n'est certainement pas le bon traitement à moyen et long termes. Car qui remboursera ?

Aujourd'hui, loin de reconnaître le rôle déterminant des Départements, l'État grève encore un peu plus leurs finances, en augmentant par exemple le RSA. L'adage populaire « Qui commande, paie la note » devrait s'appliquer à l'État. Car il est facile d'annoncer des décisions qui seront portées et financées par d'autres. Les Départements ne peuvent plus être la variable d'ajustement d'un discours politique consistant à asphyxier les collectivités et par là, leur ôter toute autonomie et initiatives. Nous le dénonçons régulièrement mais les compensations de l'État dues vis-à-vis des différents transferts de compétences nationales vers les Départements, ne sont pas à la hauteur des enjeux et de ce que le Gouvernement nous demande. Il est toujours bon de rappeler que là où l'État devrait nous rembourser 100% des allocations individuelles de solidarités, il se contente de 43%.

Après nous avoir retiré le levier de l'impôt, le remplaçant par une part de TVA, le Gouvernement supprime à présent la recette départementale de la CVAE (Contribution sur la valeur ajoutée des entreprises), elle-même compensée par une part de TVA. Ce jeu de dupes est en vérité un déni de démocratie locale. Ces décisions démontent tous nos principes de décentralisation et enferment petit à petit les collectivités territoriales, dans une dépendance insupportable et dangereuse.

Dans cette période trouble, où les turpitudes du monde entraînent inflation et hausse des coûts de l'énergie, nous maintiendrons le cap : celui de protéger.

Mais, à l'État qui nous demande toujours plus d'efforts, notamment à travers son pacte de confiance, nous lui intimons qu'il prenne aussi ses responsabilités et agisse de façon plus vertueuse, car l'argent magique n'existe pas.

En cette fin d'année, plus incertaine que jamais, nous voulons redire aux Ligériens que le Département agit pour eux au quotidien. Solidarités humaines et territoriales, aménagement du territoire, éducation, culture... Nos missions sont essentielles et nous les poursuivrons coûte que coûte. ■

Antoine Vermorel-Marques,
Président du groupe Union pour la Loire, Député,
Le groupe de la droite, du centre et des indépendants

Canton d'Andrézieux-Bouthéon

Nicole Bruel / Sylvain Dardoullier

Canton de Boën

Chantal Brosse / Pierre-Jean Rochette

Canton de Charlieu

Clotilde Robin / Jérémie Lacroix

Canton Le Coteau

Véronique Chaverot / Daniel Fréchet

Canton de Feurs

Marianne Darfeuille / Pierre Véricel

Canton de Firminy

Annick Cinieri / Julien Luya

Canton de Montbrison

Annick Brunel / Jean-Yves Bonnefoy

Canton Le Pilat

Valérie Peysselon / Jean-François Chorain

Canton de Renaison

Huguette Burelier / Antoine Vermorel-Marques (Président de groupe)

Canton de Rive-de-Gier

Séverine Reynaud / Bernard Laget

Canton de Roanne 2

Farida Ayadene / Lucien Murzi

Canton de Saint-Chamond

Stéphanie Calaciura / Hervé Reynaud

Canton de Saint-Étienne 1

Fabienne Perrin / Georges Ziegler

Canton de Saint-Étienne 2

Pascale Lacour / Jean-François Barnier

Canton de Saint-Étienne 4

Marie-Jo Pérez / Jordan Da Silva (Vice-président)

Canton de Saint-Étienne 6

Nadia Semache / Paul Corrieras

Canton de Saint-Just Saint-Rambert

Sylvie Bonnet (Vice-présidente) / Éric Lardon

Canton de Sorbiers

Corinne Besson-Fayolle / Yves Partrat

GROUPE LOIRE EN COMMUN

LE DÉPARTEMENT À L'HEURE DE LA SOBRIÉTÉ ÉNERGÉTIQUE

Face à l'inflation galopante, l'explosion des prix de l'énergie et les difficultés d'approvisionnement, sur fond de tensions géopolitiques, l'État et des collectivités locales ont récemment annoncé divers plans destinés à réduire la consommation et à faire baisser les factures énergétiques.

Ces dispositions, bien que tardives, sont bienvenues et nécessaires. Nous défendons depuis des années le principe même de la sobriété énergétique, tant dans une logique économique que pour préserver le climat : l'énergie la moins coûteuse et la moins polluante demeurera toujours celle que nous ne consommons pas.

Nous plaidons ainsi depuis longtemps pour le déploiement d'un vaste programme d'isolation thermique des bâtiments départementaux, en

particulier de nos collègues, dans lesquels le Conseil départemental investit bien trop peu pour qu'on puisse le qualifier de volontariste. Le retard pris ne se rattrapera pas en quelques mois, si bien que cet hiver, les factures énergétiques risquent d'exploser, malgré la « norme » des 19°C. Le Département devra être au rendez-vous en abondant si nécessaire les dotations de fonctionnement, si l'on ne veut pas que nos collègues se retrouvent obligés de choisir entre le chauffage et les sorties scolaires...

Nous invitons par ailleurs l'exécutif à faire preuve de cohérence, en refusant la gabegie qui consisterait à demander de moins chauffer les salles de classe, tout en continuant, par exemple, de vouloir produire à grand renfort de dépense énergétique, de la neige de culture dans la station de ski de Chalmazel ! ■

Le groupe « Loire en commun »

Canton Roanne 1 :

Brigitte Dumoulin / Jean-Jacques Ladet

Canton Saint-Étienne 3 :

Arlette Bernard / Pierrick Courbon

Canton Saint-Étienne 5 :

Marie-Michelle Vialleton / Régis Juanico



OÙ SE PROCURER LOIRE MAGAZINE ?

Retrouvez- le chez :

Château-Musée des Vignerons du Forez à Boën-sur-Lignon
Tél. 04 77 24 08 12

Auberge des Granges à Chalmazel-Jeansagnière
Tél. 04 77 24 80 62

Château de Chalmazel-Jeansagnière
Tél. 04 77 24 88 09

Boulangerie La flûte enchantée à Feurs
Tél. 04 77 28 96 06

Le Château du Rozier à Feurs
Tél. 04 77 28 66 09

Grande Pharmacie de Champdieu
Tél. 04 77 97 19 10

Restaurant Le Fer à cheval à Magneux-Haute-Rive
Tél. 04 77 76 11 86

Boulangerie Monier à Margerie-Chantagret
Tél. 04 77 76 31 20

Librairie-papèterie Lavigne à Montbrison
Tél. 04 77 96 92 84

La taverne du Pont de Rivas à Rivas
Tél. 04 77 02 51 76

Brit Hôtel Roanne-Le Grand Hôtel à Roanne
Tél. 04 77 71 48 82

Espace Renoir à Roanne
Tél. 04 77 70 25 65

Les Halles Diderot à Roanne
Tél. 06 24 75 01 91

Cité du design à Saint-Étienne
Tél. 04 77 49 74 70

Musée d'Art et d'Industrie à Saint-Étienne
Tél. 04 77 79 92 96

RCF Saint-Étienne
Tél. 04 77 59 32 32

Bar-restaurant Au P'tit Creux à Saint-Martin-la-Sauveté
Tél. 04 77 65 35 57

Épicerie À la Sauvett' à Saint-Martin-la-Sauveté
Tél. 04 77 62 21 11

Opticien Krys à Saint-Priest-en-Jarez
Tél. 04 81 64 12 60

Musée de la Mine de Villars
Tél. 04 77 79 92 96

LISTE COMPLÈTE DES LIEUX DE DISTRIBUTION

www.loire.fr/LoireMagazine#diffusion

Loire MAGAZINE | L'ÉMISSION

La Loire leader du numérique en France

▶ À VOIR SUR tl7.fr replay LoireMagazine

RCF RADIO
— Saint-Étienne —

Écoutez

Loire Mag

Le podcast

Saint-Étienne **94.7**
Montbrison **102.1**
Bourg-Argental **105.1**
et sur rcf.fr

11^e sport national, la pétanque a le vent en poupe ! Dans la Loire, il est possible de la pratiquer à toutes saisons, même en novembre, et de découvrir un des fleurons de l'industrie locale : Obut.



L'aventure Obut



Y ALLER

À 30 min de Saint-Étienne et de Montbrison et 1h de Roanne.



DÉCOUVRIR

Les curiosités de Saint-Bonnet-le-Château

Évadez-vous dans les rues pavées de cette petite ville médiévale et découvrez ses anciennes portes, fortifiées, ses maisons Renaissance, sa collégiale du 15^e siècle... mais aussi sa vingtaine de momies.

Visite sur réservation.

Tél. 04 77 50 52 42 ou 04 77 50 11 15

Le marché

Tous les vendredis matin dans le centre-bourg.



S'ENTRAÎNER

Parties de pétanque indoor

Réservez l'un des 7 terrains intérieurs.

Tél. 04 77 45 57 05

Stages de pétanque

Avec un instructeur ou en compagnie d'un champion de pétanque, vivez une expérience unique sur le site emblématique de fabrication des boules Obut.

Tél. 04 77 45 57 00



SE RESTAURER

Carré pétanque Obut

Tél. 04 77 45 57 05

5 route du Cros

42380 Saint-Bonnet-le-Château

www.carrepetanque.fr

Mercredi, 14h30. Une légère brume enveloppe Saint-Bonnet-le-Château, Sacha et Albane affichent un large sourire. Malgré les températures un peu fraîches, il règne dans l'atmosphère comme un parfum d'été : aujourd'hui, c'est pétanque au programme ! « *Le projet de l'Aventure Obut a vu le jour en 2021* », explique le PDG, Romain Souvignet. « *Nous avons réuni notre restaurant et notre boutique via un patio.* » Un parcours scénographique raconte aux visiteurs de tous âges les évolutions de cette entreprise phare de la Loire. « *Ce n'est pas un musée de la pétanque* », précise l'entrepreneur. « *Nous avons voulu rendre cet espace ouvert et gratuit pour que les gens découvrent l'histoire d'une marque, la culture familiale d'une entreprise.* » Deux salles de séminaires complètent le site.

GENÈSE D'UNE ENTREPRISE FAMILIALE

Avec son père, Sacha plonge en 1955, aux côtés de Frédéric Bayet, serrurier, et d'Antoine Dupuy, « *mécanicien de talent* », bientôt rejoints par la famille Souvignet. Le duo marque un arrêt devant un panneau, interloqué. Il découvre qu'Obut ne s'est pas toujours écrit ainsi. L'entreprise était autrefois baptisée « La Boule au but ». Un certain Pierre Bellemare, en direct sur Europe 1 dans les années 1970, aurait écorché son nom en « Obut », séduisant au passage le grand-père de Romain, Robert Souvignet, alors aux manettes. Albane, elle, grimpe dans une vieille estafette entièrement réaménagée. Jeu de piste, memory... pas le temps de s'ennuyer ! Elle est impatiente de rejoindre le Carré pétanque. Sa maman Corinne a réservé pour 15h la piste des enfants. Son objectif : battre son grand frère.

TU TIRES OU TU POINTES ?

Albane s'applique avec ses boules en bois. Elle est bien décidée à être la plus proche du cochonnet ! Les pieds solidement ancrés sur le gazon synthétique, elle ne tarde pas à dévoiler tout son talent. Mais Sacha n'a pas dit son dernier mot. Concentré, il reste imperturbable face aux bruits de tintement des boules en acier qui résonnent sur la piste voisine. Les « mènes », comprenez les manches, s'enchaînent. 11-9, la partie est serrée. 13 points : victoire pour Albane ! Sans rancune, elle partage un bon chocolat chaud avec son adversaire tout en admirant au loin la vue sur la collégiale. Cet été, ils pourront s'exercer à l'extérieur : une esplanade est attendue pour la saison prochaine. En attendant, il est l'heure de faire un tour à la boutique... histoire de souffler quelques idées au père Noël. ■





Romain et Pierre Souvignet

1. **Convivialité.**

Testez en famille ou entre amis les sept pistes du Carré pétanque Obut. Une piste est également réservée aux enfants.

2. **Savoir-faire.**

Mondialement connu pour ses boules de pétanque loisirs et compétition, Obut favorise les circuits courts dans sa chaîne de fabrication.

3. **Authenticité.**

Le véhicule avec lequel ont été livrées les premières boules a été restauré et transformé en espace de jeux pour les enfants.



+ D'INFOS

.....

OBUT

TÉL. 04 77 45 57 00

WWW.OBUT.COM

BONUS ET DIAPORAMA

.....

www.loire.fr/webzine

TOUTES LES SORTIES DANS LA LOIRE

.....

www.loirestory.com

À VOUS DE JOUER

Savez-vous où a été prise cette photo et en quelle année ?



© Archives départementales de la Loire (2F)

La bonne réponse est devant la porte monumentale et la façade principale de l'ancienne chartreuse du 12^e siècle de Sainte-Croix-en-Jarez. Cette vue date d'avant 1914. Elle est issue d'une collection de cartes postales conservée par les Archives départementales de la Loire.

+ D'INFOS
.....
archives.loire.fr

LE BON PLAN de la médiathèque

Livres, CD, DVD, applications, animations... À l'approche des fêtes de fin d'année, la Médiathèque numérique de la Loire vous invite à sortir le rouleau à pâtisserie.

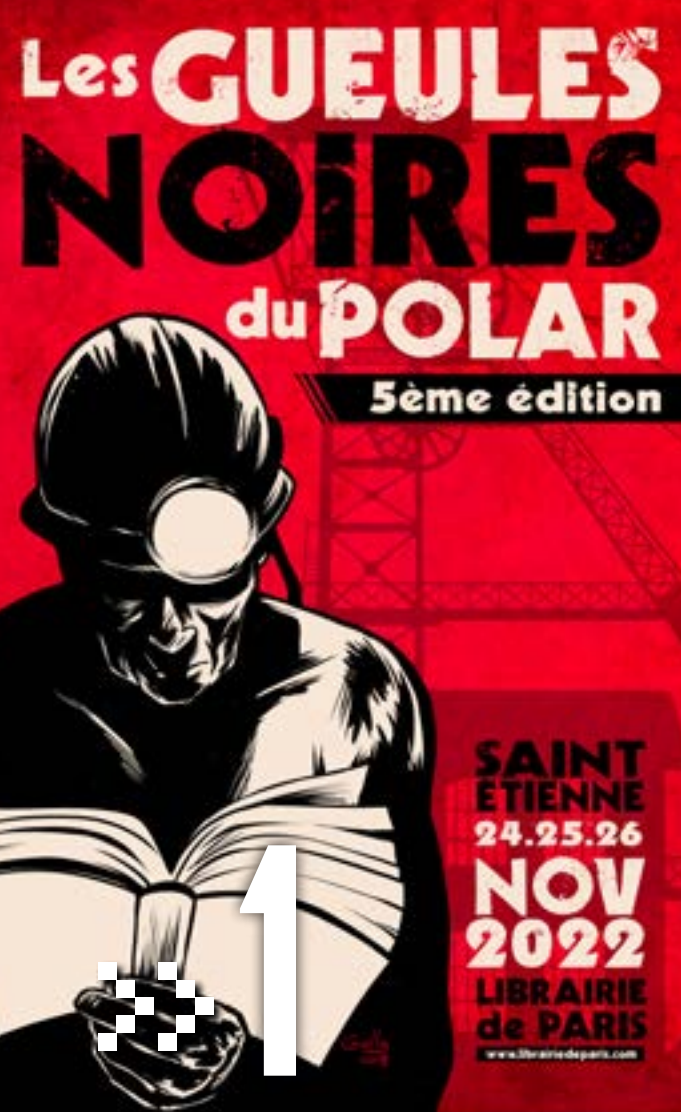
En avant les fouets, les moules, les spatules, les tamis et les robots pour réaliser des recettes sucrées ! Pour des desserts réussis, les plus grands pâtisseries vous accompagnent dans vos réalisations de bûche, madeleines, brioches, tarte au citron meringuée... comme un chef !

Révissez vos classiques avec Cyril Lignac dans *Fait Maison, spécial Pâtisserie*. Partagez des recettes incontournables avec Clélia Chatelain dans *La pâtisserie ça se partage avec Clélia*... Et réussissez le Paris-Brest de votre vie grâce à la

Master class de Yann Couvreur. Pour vous perfectionner, étudiez les magazines en ligne disponibles de *Marmiton à My cuisine* en passant par *Cuisine Kids*. Quant à *La chouette en toque* en VOD, elle raconte la pâtisserie et les valeurs affectives de la cuisine aux enfants. Bref, tout un programme gourmand.

+ D'INFOS
.....
Coups de cœur accessibles en ligne et des centaines de références gratuites sur mnloire.fr





Par ici les sorties !

NOS 10 COUPS DE CŒUR

FRISSONNEZ !

LITTÉRATURE - POLAR

Avec les Gueules noires du polar, rencontrez des auteurs de roman policier et des éditeurs. À l'ouverture de l'événement, assistez à une soirée théâtre à la Comète où *Mamie Luger* sera jouée par la Cie Ah ! en présence de l'auteur Benoît Philippon. Si vous aimez suivre une enquête avec humour, assistez à la table ronde en présence de Benoît Philippon et Luc Chomarat. Une autre table ronde spéciale thriller avec Cécile Cabanac, Jérôme Camut et Nathalie Hug, et Jacques Saussey est aussi au programme. Fan de l'auteur Franck Thilliez ? Rencontrez-le le 26 novembre ! Enfin, les étudiants du lycée hôtelier du Renouveau vous serviront un cocktail inspiré de leur lecture. Du 15 novembre au 7 décembre, retrouvez l'expo-enquête *Qui a refroidi Lemaure ?* et une expo-littérature policière. Enfin, le 23 novembre, soyez prêts pour une soirée quiz polar.

LES 24, 25 ET 26 NOVEMBRE
LES GUEULES NOIRES DU POLAR (5^E ÉDITION)
Librairie de Paris à Saint-Étienne
Gratuit - sur inscription
Tél. 04 77 49 21 21
www.librairiedeparis.com

» 2

CHAPEAU L'ARTISTE EXPOSITION TEMPORAIRE

L'exposition *Claude Saint-Cyr & Christian Dior, une aventure de chapeaux* présente des dessins du célèbre styliste Christian Dior



© Dessin de Christian Dior

et des photographies de Georges Martin, consacrée à Claude Saint-Cyr. Cette grande modiste a travaillé notamment pour la reine d'Angleterre. Après le musée des Arts Décoratifs de Paris, puis le musée Christian Dior de Granville, découvrez l'élégance à la française des années 1950 à Chazelles-sur-Lyon !

DU 10 DÉCEMBRE 2022 AU 4 MARS 2023
CLAUDE SAINT-CYR & CHRISTIAN DIOR,
UNE AVENTURE DE CHAPEAUX
Atelier-Musée du Chapeau
à Chazelles-sur-Lyon
8 € / Tarif réduit : 4 €
Tél. 04 77 94 23 29
www.museeduchapeau.com

» 3



ASTRONAUTES EXPOSITION - ATELIERS

À quoi ressemble vraiment la vie des astronautes ? Conçue par la Cité de l'espace, l'exposition *Astronautes* embarque les visiteurs dans un parcours qui combine à la fois découvertes scientifiques et animations originales. Le décor étonnant de la Terre vue de l'espace embarque le visiteur dans une ambiance spatiale palpitante à bord de l'ISS ! Découvrez le quotidien des astronautes entre animations, ateliers participatifs, expériences sensorielles, manipulations et exploration en autonomie. De nombreux objets spatiaux insolites sont à tester, pour se plonger dans la peau d'un astronaute, l'espace d'un instant. Dès 7 ans.

JUSQU'AU 17 DÉCEMBRE
ASTRONAUTES
La Rotonde (Soucoupe) - 158 cours Fauriel à Saint-Étienne
6 € / Tarif réduit : 4 €
Tél. 04 77 42 02 78
www.larotonde-sciences.com

4

LA FIÈVRE DU CHOCOLAT

SALON GOURMAND

La Loire abrite plusieurs chocolatiers de grande renommée depuis le 18^e siècle. Le salon C'est tout chocolat est l'événement ligérien 100 % cacao aux pépites gourmandes. Il rassemble plus de trente chocolatiers-pâtisseries et amis du chocolat qui présenteront leur savoir-faire et leurs produits à déguster. Sculptures en chocolat, initiations à la dégustation, animations, jeux, robes accessoirisées de chocolats, ateliers... De quoi se lécher les babines !

LES 18, 19 ET 20 NOVEMBRE



C'EST TOUT CHOCOLAT
Quartier historique et espaces de L'Embarcadère à Saint-Just Saint-Rambert
Entrée gratuite
www.cesttoutchocolat.fr
@cesttoutchocolat

5



SCARLATTI

MUSIQUE ET JONGLAGE

Et si le jonglage aidait à écouter la musique ? Voici le curieux portrait d'un drôle de compositeur né la même année que Jean-Sébastien Bach : Domenico Scarlatti. Sous les doigts d'une claveciniste et d'un jongleur, ses lointaines sonates se parent de points blancs : les balles. Avec la Cie Feinte, on se retrouve à la frontière de la magie, tout proche du monde de la marionnette, au cœur de la musique. En partenariat avec le festival Les Monts de la Balle. Dès 6 ans.

LE 30 NOVEMBRE À 14 H 30 ET 18 H

Théâtre de Roanne

Le 24 novembre à 19 h : conférence autour de l'œuvre de Scarlatti au Foyer-bar du théâtre
Tél. 04 77 71 05 68

LE 9 DÉCEMBRE À 14 H 15 ET 19 H 30

Théâtre des Pénitents à Montbrison
Tél. 04 77 41 44 30

LE 14 DÉCEMBRE À 15 H

LE 17 DÉCEMBRE À 17 H

Opéra de Saint-Étienne
Tél. 04 77 96 39 16

6

NE PAS OUBLIER MÉMORIAL

À travers photographies, témoignages, portraits d'hommes et de femmes, le mémorial rend un hommage poignant à ces anonymes devenus des héros de guerre. Il transmet la mémoire et les idéaux des résistants et déportés ligériens de la Seconde Guerre mondiale aux générations actuelles. Réalisée en lien avec les Archives départementales de la Loire, les Archives municipales et métropolitaines de Saint-Étienne et le Mémorial de la Loire, revivez la guerre d'Algérie à travers l'exposition poignante *En guerre d'Algérie* jusqu'au 16 juin 2023 aux Archives municipales.



JUSQU'AU 16 JUIN 2023

EN GUERRE D'ALGÉRIE

Mémorial de la Résistance et de la Déportation de la Loire
3 €

(Exposition gratuite aux archives municipales)

Tél. 04 77 34 03 69

memorial-loire42.fr

L'AGENDA COMPLET DE VOS SORTIES

www.loire.fr/agenda

Ici aussi !

TATOU JUSTE

Pour sa 17^e édition, ce salon de la transition écologique rassemble plus de 230 exposants et propose une centaine d'animations gratuites pour toute la famille : conférences, ateliers pratiques, expositions, etc.

Les 26 et 27 novembre
Parc Expo - Hall B à Saint-Étienne
www.tatoujuste.org

GASTRONOMIE

La 39^e édition du salon de la gastronomie accueille une centaine de stands avec des produits représentant toutes les régions de France... et des démonstrations culinaires.

Les 19 et 20 novembre
Le Scarabée à Roanne

SALON D'ART

Peinture, gravure, décoration d'intérieur, sculpture, etc. L'association des Créateurs des Monts du Lyonnais organise sa 9^e édition sur un site d'exception.

Les 3 et 4 décembre
Site de l'Atelier-Musée du Chapeau à Chazelles-sur-Lyon

MARCHÉ DE NOËL

Avec la Chambre d'Agriculture de la Loire, la 27^e édition du marché de Noël des producteurs de nos terroirs rassemble plus de 60 stands tenus par des agriculteurs et artisans eux-mêmes. Des idées savoureuses pour les fêtes.

Du 16 au 18 décembre
Complexe d'animations des Bords de Loire à Andrézieux-Bouthéon

7

LA VEUVE JOYEUSE OPÉRETTE



Le burlesque de ce chef-d'œuvre majeur de l'opérette viennoise en trois actes est transcendé pour souligner la complexité et la sensibilité des personnages de l'œuvre de Franz Lehár. Dans un décor tantôt scène et tantôt ring, de bleu et d'argent, la mise en scène de Jean-Louis Pichon et la direction musicale de Laurent Touche font honneur à l'Opéra de Saint-Étienne. La soprano Olivia Doray tient le rôle-titre, avec le ténor Jean-Christophe Lanièce en Danilo. Un spectacle de fin d'année de grande tenue, à ne pas manquer !

**LE 29 DÉCEMBRE À 20 H ET LE 31 DÉCEMBRE À 19 H
LE 1^{ER} JANVIER À 17 H**

LA VEUVE JOYEUSE

Grand théâtre Massenet – Opéra de Saint-Étienne

De 10 à 61 €

Tél : 04 77 47 83 40

<https://opera.saint-etienne.fr>

8

CAR / MEN

DANSE

Les Chicos Mambo sont de retour ! Mis en scène par Philippe Lafeuille, l'ouvrage de Bizet est revisité par huit danseurs et un chanteur virtuoses qui, avec fantaisie, tendresse et dérision, se jouent du masculin et du féminin. Cette *Car / Men* moderne est sublimée par la fluidité des corps ainsi que la voix lyrique de haute volée du chanteur, évoluant dans un tourbillon de couleurs. La chorégraphie est précise et originale, ponctuée d'un humour bien dosé avec une véritable Carmen 2.0 ! Ce show chorégraphique, mêlant humour, théâtre, chant, clown, théâtre d'objets et vidéo, est un tourbillon de bonne humeur et d'humour... Une ode à la liberté.



LE 15 NOVEMBRE À 20 H

CAR / MEN

Théâtre de Roanne

35 €

Tél. 04 77 71 05 68

www.theatrederoanne.fr

9

BICYCLETTE(S), FAIRE DES VÉLOS EXPOSITION TEMPORAIRE

À l'heure de la saturation des métropoles, du défi climatique et du tourisme durable, le vélo est à nouveau dans l'air du temps. Découvrez plus de 70 bicyclettes à la pointe de la technologie et du design au cœur d'une exposition inédite : *Bicyclette(s), faire des vélos*. Le commissaire Jean-Louis Frechin, de l'agence Nodesign, vous embarque dans l'aventure du formidable renouveau du cycle et de sa fabrication au 21^e siècle. Le choix de Saint-Étienne n'est pas un hasard, puisque c'est au cœur de la capitale historique du cycle que s'affirme ainsi la renaissance du vélo en Europe.

JUSQU'AU 1^{ER} MAI 2023

BICYCLETTE(S) FAIRE DES VÉLOS

Cité du design à Saint-Étienne

6 € / Tarif réduit : 4,50 € / Pass famille (2 adultes + 2 enfants) : 8 €

Tél. 04 77 49 79 70

www.citedudesign.com





TENDEZ L'OREILLE

CHANSONS ET DÉCOUVERTES

Le festival Les Oreilles en pointe s'ouvre sur la découverte de nouveaux talents, mettant en avant des artistes peu ou mal connus. Pandore, artiste régional engagé, sort de sa boîte à musique une énergie primordiale et des vérités tout autant revigorantes. Il débarque dans une formule solo, débordante d'émotions et de générosité, avec des chansons, peut-être connues ou plus confidentielles et d'autres chansons, plein d'autres, des nouvelles... offertes pour la première fois. Quant à Louise O'sman, elle fait partie de ces auteures-compositrices qui donnent à la chanson française un souffle nouveau.

Artiste protéiforme, curieuse de tout, Olivia Ruiz n'en finit pas de nous surprendre. Dans « *Bouches cousues* », elle chante le déracinement et la quête identitaire. L'interprète de « *La femme chocolat* » mélange les couleurs musicales classiques et contemporaines à ses compositions. Retrouvez également Jöd, Toan'co, Lucile En Boucle, Korafoland, Kady Diarra, Gavroche, Tachka, Raphaël, Mes Souliers sont Rouges... Histoire d'avoir le sourire jusqu'aux oreilles.

JUSQU'AU 20 NOVEMBRE

FESTIVAL LES OREILLES EN POINTE (31^E ÉDITION)
Saint-Étienne, Le Chambon-Feugerolles, Firminy,
Fraisses, Monistrol-sur-Loire

Jusqu'à 25 €

Tél. 07 62 23 83 36

www.oreillesenpointe.com

 @ Festival Les Oreilles en Pointe



Fabien Raux

RESTAURANT DE LA LOIRE
À POUILLY-SOUS-CHARLIEU

À TABLE à Pouilly-sous-Charlieu

Fromage de chèvre et betteraves



4 personnes 15 min

INGRÉDIENTS

150 g de chèvre frais
1 feuille de gélatine
160 g de lait
100 g de crème liquide
1 fromage de chèvre sec
Quelques herbes fraîches :
menthe, cerfeuil, oxalis...
80 g de betteraves cuites
10 cl de vinaigre de vin
10 cl d'eau
50 g de sucre

LA PRÉPARATION

Au robot, **mixer** en chauffant à 60°C, le chèvre frais, le lait et la crème.
Ajouter la feuille de gélatine préalablement ramollie dans de l'eau froide, puis essorée. **Mixer** fortement.
Débarrasser dans un siphon avec 2 cartouches de gaz. **Laisser refroidir**.

Couper les betteraves en cubes.
Porter le vinaigre, le sucre et l'eau à ébullition et **verser** sur les betteraves.
Laisser mariner 24h au frais.

LE DRESSAGE

Dans un bol, **disposer** une cuillère de cubes de betteraves, puis un peu de mousse de chèvre au siphon. **Râper** le chèvre sec sur la préparation et **terminer** par les herbes.

L'ASTUCE DU CHEF

Vous pouvez utiliser du fromage de chèvre issu de productions fermières, par exemple Le Gang des Biquettes à Pinay.

L'AIGLE ROANNAIS

BARBARA

ELLE S'EST ENVOLÉE IL Y A 25 ANS. D'ORIGINE JUIVE, LA CÉLÈBRE CHANTEUSE BARBARA, POURSUIVIE PAR LA GESTAPO, S'EST INSTALLÉE À ROANNE PENDANT L'OCCUPATION NAZIE. DERRIÈRE LA DAME EN NOIR, SE CACHE UN OISEAU RARE. PORTRAIT.

Née sur un air de Jacques Prévert en 1930 à Paris, Monique Serf, alias Barbara, est une histoire d'amour à elle seule. Ah, l'amour ! Un terme qui aura une influence majeure dans sa vie. Amoureuse certes, mais pas seulement. Barbara sera joyeuse, mélancolique, sombre, ironique, espiègle, colérique, rieuse, soudaine, entière... Jacques Brel, qui s'était entiché d'elle en dira même : « *Barbara, c'est une fille bien. Elle a un grain, mais un beau grain.* » Un brin « barbaresque », elle deviendra une artiste mythique. Son enfance, Monique la mène sous le signe de l'errance. Elle quitte Paris pour Marseille avant d'arriver à Roanne en 1938. Installée au 26 rue Mulsant, elle vivra de doux instants dans la Loire comme la naissance de sa petite sœur, Régine, et une délicieuse soirée d'hiver : « *Un 24 décembre, par un froid de pierre, on nous emmena à la messe de minuit. Au retour, ma grand-mère, nous attendait à la cuisine avec une orange, un chocolat chaud fleurant bon la cannelle, et des morceaux de sucre candi servis sur une petite soucoupe bleue. Quelle douceur !* » Elle y gardera aussi des souvenirs douloureux : « *Ilyeut des huissiers...* » Car sous le régime de Vichy, sa famille ne fuit pas seulement la Gestapo. « *Les huissiers sont des gens très matinaux* », confie-t-elle dans ses mémoires *Il était un piano noir*. « *J'ai même vu un jour disparaître tous nos meubles, sauf le lit de mes parents. Et Dieu merci, la grande table sur laquelle j'inventais et pianotais toutes mes musiques.* » Barbara a seulement 8 ans. Elle se rêve pianiste et joue de la musique depuis un clavier imaginaire, notamment pour sa chère grand-mère, Varvara Brodsky. Depuis cet obscur épisode, la petite fée vêtue de noir méprise l'argent et les choses matérielles. Seuls l'amour, la liberté et la musique primeront dans sa vie. La chanteuse s'exile à nouveau avec sa famille, à Tarbes, où elle connaîtra le drame de son existence qu'elle livrera des années plus tard : l'inceste. Pour survivre, alors adolescente, la jeune Monique poursuit ses rêves. De retour à la capitale, elle pose ses valises et apprend le piano à l'âge de 16 ans. Elle entre au conservatoire à 17 ans puis en ressort à 19. Elle préfère la composition aux partitions d'apprentissage... Déterminée, elle s'envole pour la Belgique où elle débutera sa carrière

de chanteuse dans des cabarets et des friteries. Son nom de scène : Barbara. Il lui rappelle celui de sa grand-mère, Varvara. Elle chante Édith Piaf, Juliette Gréco, Jacques Brel. Elle y essuiera les échecs.

C'est le temps des yéyés et du disco. Elle préfère la sobriété du piano-voix. Cheveux tirés, longues robes et traits de khôl épais d'un noir absolu lui assurent des allures de tragédienne. Sombre et mystérieuse, la dame en noir se distingue. C'est un drôle d'oiseau ! En 1964, l'album *Barbara chante Barbara* est un succès. Enfin. *Dis, quand reviendras-tu ?*, *Nantes*, *Göttingen*, *La dame brune*, *Ma plus belle histoire d'amour...* Ses textes l'habitent. Elle chante ses désillusions amoureuses, son



« Barbara, c'était un sketch permanent, une folie douce. »

enfance, l'après-guerre. « *C'était une alchimiste : elle transformait sa souffrance en bonheur qu'elle offrait autour d'elle* », raconte le journaliste-écrivain ligérien Christian Soleil, à la fois ami et groupie de la chanteuse. Car, sous des airs froids et sombres, Barbara était un personnage chaleureux, aimant et drôle. « *Barbara, c'était un sketch permanent, une folie douce, une tendresse immense. Elle avait surtout une volonté de*

protéger ceux qu'elle aimait. »

UN HYMNE À LA PAIX

Ses tranches de vie ressemblent à des requiems. Et ses chansons s'apparentent à des sonnets et des cris d'amour tel, *Dis, quand reviendras-tu ?* (1964), voire des hymnes à la paix entre les nations, comme entre les peuples français et allemands en sortant le titre *Göttingen* en 1965. Elle était une douce colombe, un peu enflammée, qui court après le grand amour. Elle épouse Claude Sluys qu'elle rencontre à Bruxelles, son premier amour. Divorcée, on lui connaîtra des liaisons passionnées avec Serge Reggiani ou Pierre Arditi. En 1970, elle interprète *L'Aigle noir*. Un triomphe, une chanson qui sera reprise par une quarantaine d'artistes. Femme généreuse, elle s'engage à la fin de sa vie auprès des prisonniers et des malades du sida. La grande Dame en noir meurt seule. Enfin, pas tout à fait. Elle s'envole avec son grand amour qui l'aime toujours autant : son public. Car oui, sa plus belle histoire d'amour, c'est vous. ■

EN 5 DATES

9 juin 1930 :
Naissance à Paris

1938 :
Installation à Roanne

1947 :
Conservatoire de Paris

24 novembre 1997 :
Décès

1999 :
Inauguration du Square Barbara à Roanne



Le Comité Départemental Olympique et Sportif de la Loire et le Département de la Loire
présentent

Les Victoires du sport 2022

VOTEZ
pour vos champions favoris
dès le 16 novembre
sur victoiresdusport.fr

