

Loire

MAGAZINE  N°133

LE MAGAZINE DU DÉPARTEMENT DE LA LOIRE – JANVIER / FÉVRIER 2019

DOSSIER

SENIORS: ET DEMAIN ?

..... À VOS CÔTÉS
..... L'autre visage
..... du collègue

..... ÉCHAPPÉE BELLE
..... Skiez zen à
..... Chalmazel

..... PORTRAIT
..... Anouck Jaubert,
..... à toute vitesse



© Région Auvergne-Rhône-Alpes - Photographie : pBartuchine/Musard - Conception : callweaver.com



Partageons nos trajets quotidiens

Sofia propose tous les jours
un trajet de covoiturage.

Il reste 2 places : rejoignez-nous !

movici.auvergnerrhonealpes.fr

Loire
LE DÉPARTEMENT

Département de la Loire
2 rue Charles de Gaulle
42022 Saint-Étienne cedex 1
Tél. 04 77 48 42 42
Email : info@loire.fr
www.loire.fr

Directeur de la publication : Georges Ziegler, président du Département de la Loire / **Rédactrice en chef** : Marie Camière / **Rédaction** : Peggy Chabanole, Émilie Couturier, Magali Soubeyran / **Crédits photos** : Adobe Stock (couverture), Fabrice Roure (pp. 2, 4, 8), Hubert Genouilhac (pp. 3, 4, 5, 17, 18, 19, 20-21), Elyas Saens (pp. 3, 24-25), Vincent Poillet (pp. 4, 14-15, 28, 29), Philippe Venot (p. 5), Laurence Baruel (p. 5), Frédéric Chambert (pp. 6, 26, 27), Manu Chapelle/FFA (p. 6), Romain Durand (p. 7), De plumes et d'acier (p. 9), Syndicat de la fourme de Montbrison AOP (p. 9), Ville de Saint-Chamond/Laurent Guilhot (pp. 10-11), Département de la Loire (pp. 12, 13, 18), Fabriques Architectures Paysages – Lignatech (p. 13), Ji (p. 26), Hairgum (p. 28), TPJ CDN d'Alsace (p. 30), Rencontres musicales en Loire (p. 30), DR (p. 31), Marcel Wanders – Personal Editions Bon Bon Chair (p. 31), Le Siffleur (p. 32), AShaanty Project Cie/R. Tieu (p. 32), Suzie Guillermic (p. 33), FFME Loire (p. 35) / **Création graphique** : Sphère publique / **Réalisation** : @scoopcommunication -10472-MEP / **Impression** : Imaye Graphic / **Diffusion** : Adrexo / **Tirage** : 330 000 ex / **Dépôt légal** : 1^{er} trimestre 2019

Sur www.loire.fr/webzine, découvrez la déclinaison numérique du magazine et ses nombreux bonus (contenus exclusifs, photos, vidéos...)

Le Département agit pour
le développement durable
en imprimant son magazine
sur du papier contenant
des fibres recyclées, certifié
FSC® et Écolabel Européen.





4-13 ACTUALITÉS

4 INSTANTANÉS

Retour en images sur les dernières semaines

6 L'ESSENTIEL

Toute l'actualité de la Loire

10 ARRÊT SUR IMAGE

Le quartier Novaciéries inauguré à Saint-Chamond

12 FOCUS

- Quand les enfants s'(en)livrent
- Construisons en bois local
- Neige et routes : le Département vous répond



14-21 EN ACTION

14 DOSSIER

Seniors : et demain ?

20 À VOS CÔTÉS

L'autre visage du collège

22 TRIBUNES LIBRES



24-35 LA LOIRE ET VOUS

24 ÉCHAPPÉE BELLE

Skiez zen à Chalmazel

26 INITIATIVES

Ils font bouger la Loire

29 À TABLE

Filet de lièvre rôti à la bière

30 SÉLECTION AGENDA

Nos 10 coups de cœur

34 PORTRAIT

Anouck Jaubert, à toute vitesse

GEORGES ZIEGLER
PRÉSIDENT
DU DÉPARTEMENT
DE LA LOIRE



EN CE DÉBUT D'ANNÉE, ET COMME LE VEUT LA TRADITION, PERMETTEZ-MOI DE VOUS ADRESSER MES TRÈS SINCÈRES VŒUX DE BONHEUR ET DE RÉUSSITE PERSONNELLE ET PROFESSIONNELLE.

Au terme de cette année les interrogations demeurent, les craintes parfois, et le doute a pu s'immiscer. Aussi, il appartient aux élus, sans nier la réalité et les difficultés, de continuer à porter des projets de nature à redonner espoir en des lendemains meilleurs. C'est une véritable exigence : nous devons anticiper, proposer et innover pour adapter toujours plus le service public que nous devons rendre.

“ Faire de l'autonomie une grande cause départementale ”

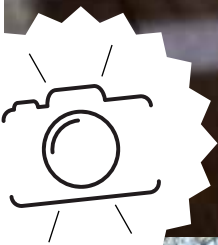
Le vieillissement doit être anticipé et c'est le rôle des pouvoirs publics, au sens large, de préparer l'avenir, d'impulser le changement, de donner le cap. Ma conviction est que notre pays n'a pas encore su trouver un vrai modèle de prise en charge de la perte d'autonomie malgré les progrès considérables accomplis. Nous ne pouvons pas accepter une mise à l'écart des personnes âgées du reste de la société, c'est indigne des valeurs qui fondent notre République.

Notre population vieillit et la Loire n'échappe pas à cette tendance. Les chiffres parlent d'eux-mêmes. Le dernier recensement fait apparaître que le département de la Loire compte 200 000 habitants âgés de 60 ans et plus. À l'horizon 2040, la population des seniors ligériens devrait à minima franchir la barre des 250 000 personnes. L'enjeu n'est pas seulement économique et social. Il est aussi culturel et concerne le regard que nous devons porter sur le rôle et la place des personnes âgées dans notre société et, plus largement, sur la vieillesse.

Comment faire en sorte que l'allongement de la durée de vie soit considéré comme une chance à saisir et non pas une fatalité à subir ? Comment permettre aux personnes qui avancent dans l'âge de vivre pleinement et de partager cette nouvelle étape de leur existence avec leurs familles ? Il nous faut anticiper les dépenses à couvrir pour les années à venir. Nous sommes donc obligés tous ensemble, acteurs du secteur, élus, administrations d'État, de trouver de nouvelles formules liées au grand âge.

C'est bien une réflexion collective que nous devons mener en décloisonnant au maximum, en réfléchissant à l'efficacité de nos politiques et surtout au service rendu aux populations.

C'est en tout cas l'objectif que j'entends fixer en faisant de l'autonomie une grande cause départementale.



10-11/11 | CENTENAIRE DE L'ARMISTICE I
SAINT-ÉTIENNE

Le Département de la Loire s'associe au week-end de commémoration du Centenaire de 1918, avec notamment des chants et lectures de lettres de Poilus ou d'extraits de romans par des écoliers, collégiens et lycéens venus de toute la Loire.



28/11 | ARBRES CASSÉS I
SAINT-VICTOR-SUR-LOIRE

Nacelle élévatrice, tronçonneuse, broyeur... Un mois après les chutes de neige qui ont endommagé de très nombreux arbres dans la Loire, les agents du Département continuent de couper et dégager les branches et troncs cassés au bord des routes départementales.

18/12 | SPORT ET INSERTION I
ROANNE

Dans le cadre d'une expérimentation menée dans le Roannais par le Département, des bénéficiaires du RSA bénéficient de séances d'initiation sportive, avec des activités variées, comme ici l'escrime.



25/11 | MAÎTRISES LOIRE ET HAUTE-LOIRE I
LE PUY-EN-VELAY

Jean-Pierre Marcon et Georges Ziegler, présidents des Départements de la Haute-Loire et de la Loire, présentent les jeunes chanteurs et les musiciens du Sylf réunis pour interpréter *Requiem* de Gabriel Fauré et Maurice Duruflé.

08/12 | ILLUMINATIONS |

SAINT-ÉTIENNE-LE-MOLARD

Au château de la Bâtie d'Urfé, les visiteurs profitent d'un spectacle de jonglerie enflammée organisé par les associations du village et le Département.



20/11 | COLLÉGIENS |

SAINT-ÉTIENNE

La conseillère départementale Christiane Jodar accueille des collégiens à l'Hôtel du Département afin de leur présenter la collectivité, ses missions et le rôle des élus départementaux.



Toute l'actualité
du département
www.loire.fr



SPORT

LE TOUR DE FRANCE EST DE RETOUR



Cinq ans après son dernier passage dans la Loire, le Tour de France sillonnera nos routes le week-end des 13 et 14 juillet, avec Saint-Étienne comme ville-étape ! Cette 106^e édition se déroulera du 6 au 28 juillet sur un parcours total de 3 460 km. Le samedi 13, la 8^e étape entre Mâcon (Saône-et-Loire) et Saint-Étienne empruntera les routes de Tarare, Saint-Symphorien-sur-Coise, Saint-Christo-en-Jarez, Sorbiers. Une étape de 199 km profilée pour amateurs de côtes, avec 3 800 mètres de dénivelé positif au total. Le dimanche 14 juillet,

les coureurs repartiront en direction de Brioude, en Haute-Loire, en passant par Saint-Just Saint-Rambert, Chambles, Usson-en-Forez... Au programme de cette 9^e étape du Tour, un périple de 170 km de moyenne montagne entre le Forez et le Brivadois. Avec en prime une difficulté inédite : le mur d'Aurec, long de 3,2 kilomètres à plus de 11 % de moyenne, avec des passages à 20 %, pourrait bouleverser le classement. Et pourquoi pas au profit d'une victoire française pour la Fête nationale, comme celle de Romain Bardet, le régional de l'étape ? ■

CHAMPIONNATS DE FRANCE D'ATHLÉTISME

Cet été, la Loire accueillera également les championnats de France Élite, qui se dérouleront à Saint-Étienne du 26 au 28 juillet. Le stade Henri-Lux, entièrement rénové, et qui a déjà abrité cette compétition à trois reprises (en 1975, 2001 et 2002), sera sous le feu des projecteurs. Courses, sauts, lancers : une bonne occasion de venir découvrir toutes les disciplines sur piste et encourager les 800 athlètes – parmi les meilleurs Français de la saison – qui s'affronteront. Soutenue par le Département, cette compétition sera pour eux un rendez-vous capital avant les Mondiaux de Doha en septembre 2019. ■



SALON

Un rendez-vous gourmand

Cette année encore, le Rendez-vous de la Gastronomie et des Vins sera placé sous le signe de la qualité, de la diversité, du plaisir et de la convivialité. Sur leurs stands, 70 exposants feront voyager les papilles des visiteurs. Des animations originales viendront ponctuer cette 20^e édition : des chefs étoilés et des personnalités de la Loire s'affronteront notamment lors d'une battle de cuisine ! Au programme également, des ateliers participatifs et des dégustations œnologiques ou gourmandes. Nocturne le vendredi soir jusqu'à 21 h.

+ D'INFOS

.....
Du 8 au 10 février 2019
Parc Expo de Saint-Étienne
www.parc-expo42.com



TRANSPORTS

La ligne TER Boën/Montbrison reprend du service

Suspendue depuis l'été 2016 pour des raisons de sécurité, la circulation ferroviaire entre Boën-sur-Lignon et Montbrison a repris le 8 décembre dernier, sur la ligne TER Saint-Étienne/Clermont-Ferrand. Les travaux menés depuis un an par SNCF Réseau sur ce tronçon ont notamment permis de renouveler 8,4 km de rails. Dans le cadre du plan de sauvetage des petites lignes, cette réhabilitation d'un montant de 8,3 millions d'euros a été cofinancée par la Région (50 %), Loire Forez agglomération (26 %) et le Département (24 %).

+ D'INFOS

.....
www.ter.sncf.com

COLLÈGES

OUVRIRE LES 11-16 ANS SUR LE MONDE



Le Plan Jeunes du Département se renouvelle ! Un appel à partenariat est lancé en ce début d'année en direction des associations, fondations, compagnies artistiques ou organismes consulaires souhaitant travailler avec un ou plusieurs collèges de proximité

en 2019-2020. Objectifs : encourager la citoyenneté et le vivre-ensemble, ouvrir sur le monde socio-économique et favoriser le bien-être des 11-16 ans. Environnement, sport, culture, découverte de l'entreprise... Les porteurs de projet sont invités à proposer des initiatives variées, autour du thème phare de l'Europe. Les dossiers de candidature sont à remplir conjointement en ligne par les collèges et les structures partenaires, au plus tard le 8 mars. Une sélection sera réalisée au printemps par le Département, qui soutiendra financièrement les projets retenus pour leur réalisation au cours de la prochaine année scolaire. ■

+ D'INFOS ET CANDIDATURES
.....
www.loire.fr/planjeunes

MAÎTRISE DE LA LOIRE

VOS ENFANTS AIMENT CHANTER ?



La Maîtrise de la Loire a lancé sa campagne d'inscriptions 2019/2020, ouverte uniquement aux futurs élèves ligériens de 6^e. Basée à Montbrison, elle est l'une des dix écoles françaises de chant choral, et la seule gérée par un Département. Les élèves bénéficient jusqu'à la terminale d'un internat et d'un emploi du temps aménagé, qui intègre un enseignement musical complet et gratuit, en plus du cursus traditionnel. Tous les élèves de CM2 de la Loire recevront début février un dépliant de présentation et une fiche de candidature, également téléchargeables en ligne. Les demandes d'inscription sont à renvoyer avant le 22 mars. Les admissions se font ensuite sur la base du dossier scolaire et d'auditions, qui auront lieu les 5 et 6 avril. ■

+ D'INFOS
.....
Centre Musical Pierre Boulez
3 place des Visitandines à Montbrison
Tél. 04 77 58 60 26
maitrisedelaloire@loire.fr
www.loire.fr/maitrise

Journée portes ouvertes le samedi 16 mars à Montbrison

Les familles intéressées par cette formation sont invitées à venir visiter le matin le collège Mario Meunier et son internat, puis à découvrir à 14 h la Maîtrise et ses diverses activités, en assistant notamment à du travail en chœur et à des ateliers (technique vocale, théâtre, accompagnement au clavier, etc.).

L'INSTANT NUMÉRIQUE

14 FÉVRIER 2019

Ouvert aux entreprises et aux collectivités à la recherche de solutions innovantes et efficaces, ce salon professionnel valorise les savoir-faire et compétences du territoire en matière de numérique. Au programme de 8 h 30 à 18 h 30 : des conférences, des échanges, des démonstrations, etc.

+ D'INFOS

.....
Scarabée de Roanne
Gratuit sur inscription
www.linstant-numerique.com

82

C'est le nombre de sportifs de haut niveau aidés en 2018/2019 par le Département

de la Loire, via des bourses d'un montant total de 115 000 euros. 22 disciplines sont représentées, dont l'escalade, avec la championne Anouck Jaubert (voir pages 34-35).

+ D'INFOS

.....
www.loire.fr/athletes

SALON HAPPYTAT

DU 8 AU 10 FÉVRIER 2019

Vous souhaitez construire, acheter, rénover ou aménager un bien ? Dédié à l'habitat, l'immobilier ainsi que l'équipement de la maison et du jardin, la première édition de ce salon Happytat vous accueillera avec plus de 50 exposants qui pourront vous conseiller dans vos projets.

+ D'INFOS

.....
Centre d'animation des bords de Loire à Andrézieux-Bouthéon
Entrée : 2,50 €
Gratuit pour les - de 15 ans
www.salon-happytat.fr

INFRASTRUCTURES

Ça roule sur le contournement de Sury-le-Comtal

L'ouverture de ce dernier tronçon, fin novembre, marque l'aboutissement d'un chantier de grande ampleur réalisé par le Département : l'aménagement de l'itinéraire RD8 - RD498 depuis l'A72, qui comprend le contournement de Bonson. Ces nouvelles infrastructures permettent de désenclaver la plaine et les monts du Forez, de réduire les temps de parcours et de favoriser le développement économique local, tout en améliorant le cadre de vie des habitants. Les travaux du contournement de Sury-le-Comtal, réalisés en 2018, ont représenté un investissement de 3,1 millions d'euros pour la construction d'une voie nouvelle de 1,2 km ainsi que d'un ouvrage d'art.

+ D'INFOS

.....
www.loire.fr/chantiers



DÉFI SPORTIF

UN SWIMRUN ENTRE LOIRE ET HAUTE-LOIRE



Avis aux amateurs de sensations fortes : le premier Swimrun des Gorges de la Loire se déroulera le 23 juin prochain, avec au choix trois courses proposées au cœur de la réserve naturelle. Née en Suède en 2002, cette nouvelle discipline en vogue associe la course à pied et la nage. Pratiquée en binôme, elle fait appel à beaucoup de

technique, d'engagement et d'esprit d'équipe. Sans oublier l'amour de la nature ! Le nouveau défi sportif organisé conjointement par les Départements de la Loire et de la Haute-Loire et l'agence RP Events offre un fabuleux terrain de découverte aux amateurs de swimrun. La course XS partira de Saint-Victor-sur-Loire, avec un tracé de 5 kilomètres. Les parcours M et L seront, eux, au départ de la base nautique d'Aurec-sur-Loire. Le plus long, de 30 kilomètres, devrait attirer les duos les plus chevronnés. Quant au format M, il sera un excellent compromis, avec ses 16 kilomètres. Des courses qui s'annoncent spectaculaires ! Attention, l'accès est limité à 200 binômes, qu'ils soient féminins, masculins ou mixtes. Au-delà des chronos et classements, le Swimrun des Gorges de la Loire sera également l'occasion de valoriser notre territoire auprès de sportifs venus de tout l'Hexagone, voire des pays voisins. De nombreuses animations sont prévues en parallèle tout au long de la journée pour les athlètes, leurs familles et le grand public. ■

+ D'INFOS ET INSCRIPTIONS

.....
www.swimrun-gorgesdelaloire.fr

TRANSPORTS SCOLAIRES

PRIORITÉ À LA SÉCURITÉ À LA DESCENTE DU CAR

Chaque jour, 18 500 élèves de la Loire utilisent le réseau de transport scolaire du Département pour rejoindre leur établissement. Tout au long de l'année, et particulièrement en hiver, il est essentiel de redoubler de vigilance à l'approche et à la descente du car. Pour leur sécurité, vos enfants doivent être bien visibles des automobilistes aux abords des arrêts, grâce au port d'un gilet ou d'accessoires rétro-réfléchissants. Le Département organise ainsi chaque année des actions de sensibilisation pour les élèves de 6^e et leur distribue à cette occasion des gilets de sécurité. En 2018/2019, ces derniers sont de couleur

verte, dans le cadre d'un partenariat avec l'association ASSE Coeur-Vert pour la sécurité dans les transports scolaires. Autre point de vigilance essentiel : l'usage des smartphones, dont l'utilisation peut s'avérer particulièrement dangereuse à proximité et à la descente du car. Que ce soit pour envoyer des messages ou pour écouter de la musique, cette pratique met les piétons en danger en réduisant leur attention à la circulation. C'est d'ailleurs le thème de la dernière campagne d'éducation à la sécurité lancée par l'Anateep*. Parents, prenez le temps d'échanger avec vos enfants pour les inciter à avoir des

comportements prudents lorsqu'ils utilisent les transports scolaires, et adoptez une conduite responsable à proximité des arrêts de car. ■

+ D'INFOS

.....
www.loire.fr/transportsscolaires

* Association nationale pour les transports éducatifs de l'enseignement public



ÉVÉNEMENT

UN SALON QUI FAIT MOUCHE

Organisé tous les deux ans par le Club de pêche sportive Forez-Velay, le Salon international de la mouche artificielle (Sanama) attire des amateurs et professionnels venus de toute l'Europe pour découvrir des collections variées, partager leurs talents et savoir-faire ! Pour cette 21^e édition, la surface d'exposition passe de 4 500 m²



à 7 000 m², et pas moins de treize pays seront représentés parmi les exposants, de l'Écosse au Brésil en passant par l'Italie ou la Pologne. L'Islande, destination réputée pour ses rivières et ses lacs, sera mise à l'honneur. Des spécialistes de la pêche à la mouche de ce pays pourront vous expliquer leur technique de montage de mouches artificielles. Et si vous n'êtes pas encore moucheur, une initiation gratuite à la gestuelle de la pêche à la mouche sera proposée sur le stand du club organisateur. La pêche à la mouche est à la fois une activité de pleine nature, un loisir et un sport qui consiste à pêcher un poisson avec un leurre, nommé mouche de pêche. Pour leurrer des

truites, ombres ou autres poissons carnassiers, celle-ci est propulsée au bout d'une longue ligne appelée la soie, au moyen du lancer dit « fouetté », une technique qui nécessite un apprentissage. Passionnés de nature, les pêcheurs à la mouche attachent une grande importance au respect du poisson, qu'ils remettent systématiquement à l'eau. ■

+ D'INFOS

.....
Les 23 et 24 février 2019
Parc des Expositions de Saint-Étienne
Entrée : 5 € la journée
Gratuit pour les femmes et les jeunes jusqu'à 16 ans
www.sanama.fr

GASTRONOMIE

UN BON CRU 2018 POUR LA FOURME DE MONTBRISON



La Fourme de Montbrison a clôturé 2018 en beauté : déjà reconnu Appellation d'origine protégée (AOP), ce célèbre fromage ligérien est inscrit depuis novembre dernier au patrimoine culturel immatériel national de l'Unesco. Une distinction décernée par le ministère de la Culture, qui récompense

et protège les pratiques et savoir-faire ayant une « valeur universelle exceptionnelle ».

Caractérisée par son croûtage orangé et son bleu doux, la Fourme de Montbrison AOP est fabriquée selon un procédé ancestral et égouttée dans des chéneaux d'épicéa. Quatre fromageries

assurent aujourd'hui sa production, et trois producteurs fermiers devraient les rejoindre dans cette aventure en 2019. ■

+ D'INFOS

.....
www.fourme-de-montbrison.fr

LE RENDEZ-VOUS DES PARENTS

LES 9 ET 10 FÉVRIER 2019

Avis aux parents et futurs parents : le salon Bébé & Famille vous convie à sa 1^{re} édition ! Dédié à l'univers des 0-10 ans, il rassemblera une quarantaine d'exposants, du petit créateur à la grande entreprise. Sans oublier des conférences, jeux et ateliers.

+ D'INFOS

.....
Les Foréziales à Montrond-les-Bains
www.lesforeziales.fr

13,45 M€

C'est le montant total des aides attribuées fin 2018 par le Département pour accompagner des projets d'intérêt intercommunal

via des contrats négociés : 7,35 M€ à Loire Forez agglomération, 4,1 M€ à la Communauté de communes Forez Est, 1 M€ à celle du Pilat Rhodanien et 1 M€ à celle des Monts du Pilat.

+ D'INFOS

.....
www.loire.fr

LE SALON DES SENIORS ACTIFS

DU 8 AU 10 FÉVRIER 2019

La 4^e édition du salon "Seniors, pour les jeunes de plus de 50 ans" propose aux seniors actifs des informations et des rencontres avec des spécialistes autour de nombreux thèmes : loisirs, voyages, santé, prévention, patrimoine, retraite, assurances, etc. Nouveauté 2019 : un espace dédié au camping-car et au fourgon aménagé.

+ D'INFOS

.....
Scarabée de Roanne
www.lescarabee.fr/salonseniors

LE QUARTIER NOVACIÉRIES INAUGURÉ À SAINT-CHAMOND

Après plusieurs années de chantier de restructuration de l'ancien site de Giat Industries, le nouveau quartier Novaciéries a été inauguré le 3 décembre dernier au cœur de Saint-Chamond. De nombreux habitants sont venus découvrir à cette occasion le pôle de loisirs Hall in One. Situé à deux pas du centre-ville, il abrite déjà un cinéma, une brasserie, une salle de sport et plusieurs magasins. D'autres enseignes viendront par la suite compléter son offre. Doté du label national Éco-Quartier, le site Novaciéries s'étend au total sur 45 hectares, avec des logements, un immense parc urbain, une zone artisanale, des entreprises de mécanique et l'Institut de formation en soins infirmiers (IFSI). Le Département de la Loire est partenaire de ce projet d'un montant total de 85 M€, porté par Saint-Étienne Métropole et la Ville de Saint-Chamond, avec le soutien de la Région Auvergne-Rhône-Alpes, de l'Union européenne et de l'Ademe.

+ D'INFOS ET DIAPORAMA PHOTO

www.loire.fr/webzine





Quand les enfants s'(en)livrent

SOCIAL. Le Département de la Loire a proposé cet automne des ateliers d'écriture et de dessin aux enfants placés en familles d'accueil ou en foyers. Objectif de cette opération : booster leur créativité et les aider à prendre confiance en eux en leur offrant une rencontre autour de l'univers du livre.



Groupe d'accès à la culture. Après une expérience menée sur le théâtre depuis 2016 auprès d'adolescents et de tout-petits dans le cadre de la protection de l'enfance, ce projet autour de l'édition cible les 8-12 ans.

« Cette initiative est née sous l'impulsion de professionnels de la protection de l'enfance, travailleurs sociaux, employés d'établissements spécialisés et assistants familiaux », explique Muriel Sofonéa, chargée de mission au Département. Les jeunes Ligériens, âgés de 8 à 12 ans, ont rencontré deux professionnels de l'édition originaires de la région : l'écrivain lyonnais Swann Meralli et l'illustratrice Carole Crouzet. « Nous voulions qu'ils travaillent avec des talents locaux afin de prendre confiance dans leur potentiel. »

AFFÛTER SA CONFIANCE

En tout, vingt-deux enfants venus de toute la Loire ont pris part à ces séances d'initiation. Une expérience jugée très positive par les travailleurs sociaux, à l'image de Karine. « C'est une démarche

vraiment intéressante, qui permet de voir les enfants dans un autre contexte. Cela a permis de rentrer très vite dans le concret, observe-t-elle. Ils ont d'ailleurs été très attentifs. » Elle évoque une jeune fille, qui a fait le lien avec ses apprentissages en français et a exprimé sa créativité grâce aux ateliers. « C'est une qualité qu'elle possédait déjà mais qu'elle ose encore plus mettre en avant désormais. Ça l'a vraiment libérée ! Elle a aussi pu lire son texte devant un groupe, ce qui est un grand pas pour elle. »

AIGUISER SON IMAGINATION

« Faites attention à bien faire partir les bras des épaules et veillez à bien dessiner d'abord le pouce, puis les autres doigts, conseille Carole Crouzet. Sinon, vos mains ressembleront à des fleurs. »

D'abord un peu hésitants, les enfants se montrent rapidement plus à l'aise avec leurs crayons. Peu à peu, leurs personnages prennent vie. « J'ai appris à mieux dessiner grâce à ce que l'illustratrice nous a montré. Ça m'a donné des idées », se réjouit Tim. Les écrivains et dessinateurs en herbe ont rivalisé d'imagination : un ver de terre boudeur, quatre héroïnes, un dauphin magique, une sorcière, un mariage avec un extraterrestre, un fantôme au château de Montrond-les-Bains, l'école en toile de fond... Le résultat sera compilé dans un recueil et devrait faire l'objet d'une exposition itinérante dans les prochains mois. ■

+ D'INFOS

.....

www.loire.fr/webzine



Performance énergétique. Qu'il soit utilisé pour l'ossature du bâtiment ou en revêtement extérieur, le bois est un matériau de construction naturel, très isolant, renouvelable et abondamment disponible dans la Loire.

Construisons en bois local

ÉCONOMIE LOCALE. Un tiers du territoire ligérien est recouvert de forêts. Pour mettre à profit cette ressource abondante, l'association Fibois 42 accompagne le développement de la construction en bois local, avec le soutien du Département.

Il est chaleureux, écologique et performant : le bois séduit de plus en plus de porteurs de projets de construction. Associant légèreté, résistance, isolation thermique et rapidité de chantier, ce matériau offre aussi une grande liberté architecturale, aussi bien pour l'habitat individuel que pour des structures collectives ou des bâtiments publics.

DYNAMISER LA FILIÈRE LIGÉRIENNE

Pourtant, alors que la Loire dispose de ressources abondantes et d'une filière locale bien structurée, le bois utilisé sur les chantiers est encore trop souvent importé. Ainsi, seulement 36 % du bois d'œuvre utilisé par les charpentiers ligériens provient des

forêts du département. « Construire en bois, c'est bien, mais construire en bois local, c'est mieux ! Ça soutient l'emploi sur place, tout en réduisant la pollution liée au transport », résume Élodie Thévenet, directrice de Fibois 42.

HALTE AUX IDÉES REÇUES

Regroupant quelque 150 adhérents, cette association interprofessionnelle adopte une démarche pédagogique pour encourager la construction bois. « Dans l'imaginaire collectif, on l'associe encore souvent au chalet de montagne, alors qu'elle permet de réaliser des projets très variés, adaptés à tous les environnements. On ne voit même

pas forcément le bois, puisque la façade peut être revêtue d'enduits, de panneaux composites, de terre cuite... » Par ailleurs, si le bois reste un matériau inflammable, il présente une excellente résistance au feu lorsqu'il est utilisé en structure : en cas d'incendie, il ne se déforme pas, se consume lentement et émet peu de gaz toxiques. Autre idée reçue : la construction bois participerait à la déforestation. « Ce n'est absolument pas le cas en France, où les forêts sont gérées durablement. Elles ont même doublé de superficie en deux siècles », souligne Élodie Thévenet. Autant d'arguments pour développer la construction bois dans la Loire. En filière courte, évidemment. ■

Vous avez été nombreux à nous demander pourquoi la circulation a été aussi compliquée dans la Loire lors de l'épisode neigeux de fin octobre.

>> Le Département vous répond

« Une chute de neige très précoce a eu lieu les 29 et 30 octobre derniers, en dehors des périodes habituelles d'astreintes hivernales des agents des routes du Département, mises en place de novembre à avril. Cependant, dès que nous avons eu connaissance de l'alerte météo, le dispositif a été adapté pour anticiper ce phénomène et des mesures spécifiques ont été mises en œuvre : équipes renforcées, camions préparés avec pneus neige, lames et saleuses. Des agents, dont certains étaient en congés, ont été appelés pour permettre des interventions partout où cela allait être nécessaire. Dans les secteurs les plus sensibles, ils ont travaillé toute la nuit. Malgré l'alerte météo, de très nombreux automobilistes et chauffeurs de poids lourds ont pris la route sans pneus neige, ce qui a compliqué la circulation. Dans nos régions, il est indispensable d'avoir un véhicule correctement équipé pour l'hiver. Il faut également veiller à faciliter les opérations de déneigement. »

Yves Dadole, directeur du patrimoine routier





Résidences autonomie. Avec des logements individuels privés et des espaces de vie collective, ces établissements accueillent des personnes âgées, seules ou en couple. Tout en restant indépendantes, elles bénéficient de nombreux services, d'un environnement convivial et d'activités de loisirs, comme ici un atelier cuisine au Clos Pommiers, à Saint-Marcellin-en-Forez.



LA LOIRE COMPTE 200 000 HABITANTS ÂGÉS DE PLUS DE 60 ANS, ET LA POPULATION DE PLUS DE 80 ANS DEVRAIT DOUBLER D'ICI 2040. FACE À CE DÉFI, LE DÉPARTEMENT VEUT AGIR EN PRÉVENTION POUR PERMETTRE AUX LIGÉRIENS DE RESTER AUTONOMES LE PLUS LONGTEMPS POSSIBLE... ET PROFITER DU BEL ÂGE.

Seniors : et demain ?

Chef de file de l'action sociale, à travers notamment sa Maison Loire Autonomie, le Département a choisi de faire du vieillissement sa grande cause 2019. Objectif : affirmer son engagement en faveur de la qualité de vie de nos aînés, en intervenant bien en amont de la dépendance.

« Nous voulons toujours mieux prévenir la perte d'autonomie, et faire de la Loire un territoire où il fait bon vivre pour les seniors », explique Jérôme Reyne, directeur de l'autonomie.

INVENTER LES SERVICES DE DEMAIN

Élus locaux et acteurs ligériens de l'accompagnement des seniors travaillent ainsi main dans la main sur la problématique de l'autonomie et ses enjeux pour le territoire. « Cela passe par exemple par le soutien à la télémédecine et le développement de nouveaux e-services innovants, comme les conciergeries seniors », pour répondre à des besoins ponctuels très variés : une réservation, une réparation, une course à la pharmacie... « Quant au secteur de l'aide à domicile, qui peine à recruter et à former suffisamment de personnel, il a besoin d'être accompagné. »

+ D'INFOS

www.loire.fr/seniors

Mais le défi du vieillissement est avant tout celui du logement. Dans la Loire, 95 % des personnes âgées vivent à domicile, souvent assistées par des aidants familiaux. Quant aux 115 Ehpad de la Loire, ils accueillent plus de 10 000 personnes âgées en perte d'autonomie. La plateforme en ligne ViaTrajectoire simplifie d'ores et déjà les démarches des Ligériens pour trouver une place en maison de retraite.

COMME À LA MAISON

Une offre résidentielle intermédiaire fleurit également sur tout le territoire : conçues pour des personnes relativement autonomes, plusieurs types de résidence proposent des logements



indépendants, assortis de nombreux espaces et services collectifs. Les résidences autonomie, agréées par le Département, se distinguent par un coût du logement modéré. La Loire en compte 26 à ce jour, et un nouvel appel à projets est en cours pour la création de 250 nouvelles places. « *Ici, c'est comme à la maison. Chacun vit dans son appartement, avec ses meubles. Les repas sont pris en commun, et le soir, pour ceux qui veulent, on prépare la soupe ensemble !* », lance la directrice du Clos Pommier (voir p. 14), Nadia Bouanani. « *En proposant aux résidents une multitude d'activités de loisirs et une vie sociale active, on les aide à rester en forme et autonomes.* » En parallèle, les résidences services, gérées par des structures privées, rencontrent aussi un vif succès, comme Seniorland à Montverdu, ou les Senioriales à Saint-Étienne. À Saint-Romain-le-Puy, Montbrison ou Bonson, de nouveaux villages seniors et projets d'habitat intergénérationnel sont en construction. Autre chantier d'envergure : celui de la Cité des aînés, qui s'achèvera cette année dans le quartier stéphanois de Bellevue. Cofinancée par le Département, elle fera cohabiter des seniors autonomes et dépendants au cœur d'un véritable laboratoire d'usages innovants. ■

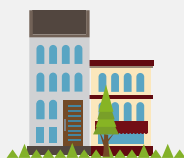


23 525

BÉNÉFICIAIRES DE L'ALLOCATION PERSONNALISÉE D'AUTONOMIE, DONT 13 049 VIVANT À DOMICILE ET 10 482 EN ÉTABLISSEMENT, POUR UN TOTAL DE 81 M€ VERSÉS PAR LE DÉPARTEMENT EN 2018.

DIVERSES SOLUTIONS D'HABITAT

DOMICILE FAMILIAL



Logement privatif traditionnel

- Possibilité d'aide à domicile
- Possibilité de portage de repas
- Possibilité d'aménager le logement : accessibilité, sécurité de la salle de bain, etc.
- Possibilité de téléalarme
- Possibilité de soins à domicile

LOGEMENT RÉCENT ADAPTÉ



Logement privatif conçu pour les seniors : pavillon adapté, habitat collectif avec services, etc.

- Logement adapté au vieillissement : accessibilité, sécurité, etc.
- Généralement proche des commodités
- Possibilité d'aide à domicile
- Possibilité de portage de repas
- Possibilité de soins à domicile
- Possibilité de téléalarme
- Pour l'habitat collectif avec services, animations et/ou maîtresse de maison

RÉSIDENCE AUTONOMIE OU RÉSIDENCE SERVICES



Logement privatif adapté au vieillissement : résidence autonomie (établissement médico-social) ou résidence services

- Logement adapté au vieillissement : accessibilité, sécurité, etc.
- Proche des commodités
- Restauration collective
- Animations variées
- Espaces de convivialité
- Ménage et services sur place
- Présence de personnel qualifié
- Possibilité de téléalarme
- Possibilité de soins à domicile

EHPAD



Chambre individuelle adaptée à la perte d'autonomie au sein d'un établissement médicalisé

- Soins quotidiens réalisés par le personnel de l'Ehpad*
- Restauration collective
- Espaces de convivialité
- Présence de personnel médical
- Possibilité d'un équipement de télé-médecine
- Divers services et animations adaptés aux seniors dépendants
- Pour trouver une place en établissement : plateforme ViaTrajectoire

Possibilité d'allocation personnalisée d'autonomie (APA) à domicile

Possibilité d'APA en établissement

* Établissement d'hébergement pour personnes âgées dépendantes

Possibilité d'aide sociale à l'hébergement

Viens voir mon e-docteur !

En plein essor, la télémédecine a été testée et approuvée par plusieurs maisons de retraite de la Loire. En quoi consiste-t-elle et comment est-elle perçue ? Reportage.



Chariot numérique. Cet appareil de télémédecine permet de réaliser des consultations à distance en visioconférence grâce à une caméra et à des outils adaptés, directement depuis la chambre des patients.

Les nouvelles technologies, un frein à la relation médecin-patients ? Quatre Français sur dix se disent prêts à utiliser la télémédecine. Parmi eux, les seniors, qui voient de nombreux avantages à cette nouvelle forme de pratique médicale à distance, mettant en relation, entre eux ou avec un patient, un ou plusieurs professionnels de santé. La Mutualité française Loire Haute-Loire l'a développée dans plusieurs de ses établissements, comme la résidence La Cerisaie à Saint-Étienne.

GAIN DE TEMPS ET DE FATIGUE

Le Dr Philippe Terrat, médecin-coordonnateur, ne regrette pas ce virage numérique. Clic-clac. Marie-Thérèse, 90 printemps, est en pleine séance de prises de vue. Rassurée par l'infirmière coordinatrice, Nora Zanouda-Sauvinet, elle laisse le Dr Terrat photographier une lésion sur sa peau. Le gériatre enverra les clichés à un confrère dermatologue pour mettre en place des soins adaptés. La réponse du spécialiste lui parviendra en quatre jours. Une rapidité et une simplicité de mise en œuvre qui séduisent les médecins, mais aussi les patients, à l'image

de Marie-Thérèse : « Avec l'appareil photo, on voit bien et on n'a pas à se déplacer. C'est bien mieux ! »

AU CAS PAR CAS

Si les téléconsultations, c'est-à-dire les consultations à distance via caméra, sont encore rares, l'usage de la télémédecine se démocratise, notamment pour les traitements de lutte contre la douleur, voire les soins palliatifs. Elle permet de guider les équipes médicales et d'éviter de déplacer un malade déjà affaibli. « Nous avons de plus en plus recours au chariot de télémédecine dans la chambre des résidents. C'est plus pratique et moins stressant pour eux », explique le Dr Terrat. Cardiologie, neurologie ou même dentisterie... Les perspectives sont immenses. Pour autant, les nouvelles technologies sont utilisées uniquement lorsque la situation s'y prête, avec l'accord du patient. « Et on ne pourra jamais réaliser tous les actes de la médecine dite traditionnelle par la télémédecine. » ■

+ D'INFOS ET VIDÉO
.....
www.loire.fr/webzine



Annick Brunel

Vice-présidente chargée de l'autonomie

La Loire est touchée, dans certains secteurs, par une démographie médicale dégradée. Cela complique l'accès aux soins spécialisés, notamment pour les personnes âgées. Dans un contexte de vieillissement de la population, la télémédecine peut apporter certaines réponses. D'autant plus que la téléconsultation est désormais remboursée par la Sécurité sociale, et que la télé-expertise le sera à partir de février. Le Département encouragera donc sa mise en place dans les Ehpad dans les prochaines années.



Jérémie Lacroix

Vice-président chargé de l'aménagement numérique

Les nouvelles technologies améliorent le quotidien des seniors. Le Département a lancé un appel à projets pour favoriser l'émergence de produits dédiés à cette classe d'âge. Il a entre autres donné naissance à une canne connectée primée à Las Vegas. D'autres initiatives ont vu le jour, comme le Numéribus, qui sillonne les routes depuis l'automne dernier à la rencontre des Ligériens, et notamment des seniors, pour les sensibiliser à l'usage du numérique.



Aidants, faites une pause

Bien-être. À Rive-de-Gier, le Pôle de coopération intergénérationnel propose aux aidants des moments de répit régénérateurs, à travers par exemple des cours de yoga.

Entourage. Les aidants familiaux sont les premiers à accompagner leurs proches âgés en perte d'autonomie. Mais cette tâche peut s'avérer épuisante, d'autant plus que bon nombre d'entre eux ont plus de 60 ans. Il est donc essentiel qu'ils n'oublient pas de prendre soin d'eux-mêmes.

pendant que leurs proches sont pris en charge par des professionnels », souligne Sandrine Pendillon, psychologue et responsable du pôle accueil. Sur place, Georges et Françoise ont ainsi confié leurs proches à la halte-répit.

Un conjoint, une fille, une sœur... Plus de huit millions de Français assistent un proche au quotidien. Des aidants familiaux qui se dévouent parfois au détriment de leur propre santé. C'est pourquoi la Maison Loire Autonomie et diverses associations mettent en place des services adaptés. Dans la vallée du Gier, le Pôle de coopération intergénérationnel (PCI) leur propose des activités variées au café-rencontres et des groupes de parole. Une bouffée d'oxygène pour affronter le quotidien.

PRENDRE DU TEMPS POUR SOI
Vendredi après-midi. Édith, Georges, Françoise, Christiane et Annick viennent se détendre et se ressourcer. Ces aidants familiaux ont opté pour le yoga. « *J'apprécie ce moment, tant physiquement que moralement. Je fais une petite coupure... Et je repars relaxée* », confie Annick. Ateliers cuisine, sorties, gymnastique, etc. Chaque semaine, le PCI de Rive-de-Gier organise diverses animations pour inciter les aidants à « *s'accorder un temps de répit bien mérité,*

S'EXPRIMER, ÊTRE ÉCOUTÉ

Le PCI de Rive-de-Gier propose aussi réconfort et écoute aux aidants, qui sont souvent surmenés, et parfois isolés. Car pour eux, les occasions d'exprimer leurs difficultés sont rares. « *Ici, je me sens moins seule. Des professionnels me parlent et me conseillent* », souligne Annick. C'est aussi un moyen de favoriser le maintien de la vie sociale. Vous assistez vous-même une personne en perte d'autonomie et ressentez le besoin d'échanger ou de prendre soin de vous ? Poussez la porte d'une structure d'aide aux aidants. ■



Éclairage ➤ Martine Dion

Médecin autonomie au Département, responsable de la Maison Loire Autonomie Nord (Roanne et Forez)

Quelles sont les difficultés rencontrées par les aidants familiaux ?

Ils sous-évaluent bien souvent leur temps passé quotidiennement à assister leur proche, et n'ont pas toujours conscience du poids que cela représente. Or au fil du temps, plus de 50 % des aidants familiaux souffrent d'anxiété, de surmenage, de fatigue et de troubles du sommeil.

Comment le Département leur vient-il en aide ?

La Maison Loire Autonomie propose diverses mesures pour améliorer leur qualité de vie : soutien en aides humaines, comme des activités ou des gardes, aides en cas d'hospitalisation de l'aidant, orientation vers un dispositif de formation, de soutien psychologique, ou de relais aux vacances, etc.

Comment mesurez-vous l'épuisement des aidants ?

Dans le cadre de l'Allocation

personnalisée d'autonomie, nous utilisons l'échelle de Zarit. À partir de questions, cette grille permet de mettre en évidence le degré d'épuisement physique et psychologique de l'aidant. Le personnel médico-social détermine alors au mieux ses besoins, et un plan d'aide personnalisé est établi en fonction de ce diagnostic. ■

+ D'INFOS

.....
www.loire/mla

LES SENIORS DANS LA LOIRE

REPÈRES

LE BUDGET AUTONOMIE DU DÉPARTEMENT, C'EST :

223,7 M€ en 2018, soit
28 % du budget de la collectivité

ÉVOLUTION DÉMOGRAPHIQUE

POPULATION TOTALE
DANS LA LOIRE



Aujourd'hui

760 000



+5,8%

En 2040

804 000

PLUS DE
60 ANS



200 000

+25%

250 000

PLUS DE
80 ANS



42 000

+90%

80 000

PERTE D'AUTONOMIE



22,6%

des Ligériens de plus
de 75 ans touchés par
la perte d'autonomie



2,5 millions

d'heures d'aide humaine chaque année pour
les **13 000** bénéficiaires de l'Allocation
personnalisée d'autonomie (APA) à domicile



115

EHPAD accueillant
plus de **10 000**
personnes âgées

L'Allocation personnalisée d'autonomie (APA)

Cette prestation est versée par le Département aux personnes de plus de 60 ans ne pouvant plus accomplir seules certains actes essentiels de la vie quotidienne. Son montant varie selon les ressources et le degré d'autonomie, évalué par une équipe médico-sociale.

À domicile, l'APA couvre des dépenses relevant du plan d'aide individuel élaboré par une équipe médico-sociale, comme l'aide à domicile, la téléassistance, le portage de repas, l'adaptation du logement, etc.

En Ehpad, elle couvre le tarif dépendance (aide à la vie quotidienne, hors frais d'hôtellerie et de soins).



AGENT D'ACCUEIL. C'EST LE PREMIER VISAGE QUE L'ON RETIENT D'UN ÉTABLISSEMENT. ELISABETH COMPTE PARMIS LES QUARANTE AGENTS D'ACCUEIL DÉPARTEMENTAUX QUI TRAVAILLENT DANS UN COLLÈGE. MAIS QUELLES SONT SES MISSIONS ? REPORTAGE DANS LES COULOIRS D'ENNEMOND RICHARD À SAINT-CHAMOND.

L'autre visage du collège

Il est 7 h 45. Des collégiens chahutent à l'extérieur de l'établissement. Adossés au mur, les plus calmes attendent que la sonnerie retentisse. Elisabeth Nicosia, agent du Département, est debout depuis un bon bout de temps déjà. Elle a pris son service à 7 h 30 tapantes, comme chaque matin. Coup d'œil sur la vidéosurveillance et la centrale d'alarme, contrôle des accès et vigilance technique après une ronde... Tout est prêt pour accueillir les adolescents. Elisabeth ouvre les portes, les élèves se bousculent : bienvenue au collège !

DANS LA LOGE D'ELISABETH

Tandis que rires et papotages emplissent la cour de récréation et les couloirs, Elisabeth s'installe à son bureau, que professeurs et élèves appellent la loge. Tous ceux qui franchissent le portail la connaissent. Et son large sourire affiche un air bienveillant. Cette ancienne commerçante a le sens du contact avec les jeunes. Sammy et Dylan, qui ne peuvent pas utiliser les moyens de transports en commun traditionnels, arrivent en taxi. Ils lui tendent leur carnet de correspondance. « *Voici mes petits gâtés* », sourit-elle. Sa voix, c'est

1. Qualités relationnelles. Écoute, discrétion, dialogue... Elisabeth Nicosia est très appréciée du corps enseignant, des parents et des élèves. « *Je ne me lasse pas de mon métier.* »

2. Sécurité. Chaque jour, Elisabeth assure l'ouverture et la fermeture des accès aux bâtiments, la mise en marche et l'arrêt des alarmes et le respect des consignes du plan Vigipirate. Elle surveille également les entrées au collège, et gère les clés de l'établissement.



2



3

3. Entretien. Polyvalente, Elisabeth apporte son aide au personnel d'entretien des collèges, notamment pendant ses permanences lors des vacances scolaires.



4

4. Transmission. Les agents d'accueil des collèges font le lien entre tous les personnels de l'établissement. Ils transmettent par exemple les messages écrits aux professeurs, en mains propres ou en utilisant leurs casiers.



5

5. Accueil. Membre de la communauté éducative, cet agent du Département accueille les visiteurs dans l'établissement, gère le standard téléphonique, la réception et le départ du courrier. Elisabeth assiste aussi au besoin l'équipe de direction.

aussi celle que vous entendez lorsque vous appelez le collège. Chaleureuse et enjouée. Rassurante aussi. Membre de la communauté éducative, cet agent d'accueil est arrivé dans les murs il y a quatre ans. « *Je suis fière de travailler dans cet établissement moderne, où j'ai été autrefois élève !* » Parfois, elle vole au secours des petits 6^e en pleurs. Quant aux retardataires, ils s'adressent directement à elle.

UN PERSONNAGE CENTRAL

« *Il n'y a plus de savon de Marseille* », informe un professeur de physiques. Quel que soit le sujet, Elisabeth est la première personne à être prévenue. Centralisant les informations et les requêtes, elle se chargera ainsi de passer commande pour la classe de sciences. « *Elisabeth est indispensable, y compris pour les élèves* », souligne un enseignant. Tom, collégien, s'immisce dans la loge. Il lui demande l'autorisation d'utiliser son téléphone. En effet, les portables sont interdits au sein de l'établissement depuis la rentrée 2018. C'est depuis son bureau qu'il pourra passer son appel.

À 14 h, le principal reçoit une assistante sociale. Elisabeth l'accueille, puis l'oriente vers le bon bureau. « *Ici, c'est une vraie plaque tournante* », reconnaît Sandrine Blanchon, directrice de la SEGPA*. « *Sans notre agent d'accueil, on ne pourrait pas fonctionner !* »

TOUR D'HORIZON ET TOUR DE CLÉ

15 h. Elisabeth se rend à La Poste. Chaque jour, elle dépose et récupère courriers et colis. À son retour, elle prête main-forte à l'assistante du principal. Depuis la loge, son œil avisé repère parfois de petites anomalies grâce aux caméras de surveillance : « *Vous faites quoi dehors ?* » fait-elle remarquer à quelques électrons libres. 17 h 45. Les classes et les couloirs se vident. « *Au revoir !* » s'écrient une poignée d'élèves. Elisabeth fait le tour de l'établissement. Elle inspecte chaque recoin, s'assure que tout le monde est parti et verrouille les issues. 19 h 30. Le collège replonge dans le silence... Jusqu'au lendemain. ■

* Section d'enseignement général et professionnel adapté

+ D'INFOS

.....
www.loire.fr/webzine

GRUPE UNION POUR LA LOIRE L'AUTONOMIE, GRANDE CAUSE DÉPARTEMENTALE 2019

Après une année 2018 intense au service des Ligériens et des territoires, la majorité départementale entend bien poursuivre ses actions avec l'ambition de rendre le Département plus dynamique, attractif et humain.

En ce début d'année, nous sommes déjà à pied d'œuvre. Dans les missions qui sont les nôtres bien sûr, mais également dans les missions complémentaires, comme l'aide aux communes.

Cette nouvelle année sera une année de défis à bien des égards.

Défi budgétaire d'abord car nous avons l'exigence de gérer au mieux les deniers publics. Notre politique, notre responsabilité, c'est qu'un euro dépensé soit un euro utile pour la Loire et les Ligériens. Nous vous le devons et nous le ferons, **sans augmenter les impôts, comme nous nous y sommes engagés en début de mandat.**

Défi de la continuité du service public sur l'ensemble du Département, dans un souci constant de mettre en œuvre le principe de subsidiarité. Chaque décision que nous prenons doit être pensée et appliquée au bon échelon : commune, intercommunalité, département, région dans un souci constant d'efficacité et de bonne gestion.

Défi humain ensuite car notre pilier fondamental réside avant tout dans les solidarités. Notre assemblée a décidé de faire de l'autonomie **la grande cause départementale**. La Loire compte actuellement 200 000 personnes âgées de plus de 60 ans, elles seront 250 000 en 2040 !

Le vieillissement de la population doit être une priorité, nous devons préparer l'avenir, impulser le changement. Ce n'est pas simplement le travail du Département, mais celui de l'ensemble des pouvoirs publics.

C'est bien un enjeu de société pour lequel nous sommes mobilisés, au risque si nous n'en prenons pas conscience de reléguer cette problématique et mettre à l'écart les personnes âgées du reste de notre société.

La future Cité des Aînés à Saint-Étienne, portée entre autres par la Mutualité et Loire Habitat, qui ouvrira ses portes cette année, en est un exemple concret. Le but est de créer un village dans la ville, dédié aux seniors et à leurs besoins. Tout y est pensé pour le bien-être des résidents. Le concept est d'adapter l'habitat et les équipements à la personne et non l'inverse.

La *Silver économie* est dédiée à l'accompagnement des seniors dans l'autonomie. Utiliser le numérique, la télémédecine et même la domotique pour favoriser les parcours à domicile, sont de véritables leviers à notre portée. À nous de les actionner dès à présent pour préparer la Loire de demain !

Vous le voyez, notre Département a de nombreux défis à relever cette année. Nombreux et variés, tant notre échelon est incontournable à tous les âges de la vie.

En ce début 2019, l'ensemble des membres du groupe Union pour la Loire vous souhaitent une belle et heureuse année. Qu'elle soit synonyme de bonheur, d'épanouissement et de réussite pour chacun d'entre vous ! ■

Canton d'Andrézieux-Bouthéon
Michèle Maras / Sylvain Dardoullier

Canton de Boën-sur-Lignon
Chantal Brosse

Canton de Charlieu
Clotilde Robin / Jérémie Lacroix

Canton du Coteau
Véronique Chaverot / Daniel Fréchet

Canton de Feurs
Marianne Darfeuille / Pierre Véricel

Canton de Montbrison
Annick Brunel / Jean-Yves Bonnefoy

Canton du Pilat
Valérie Peysselon / Georges Bonnard

Canton de Rive-de-Gier
Séverine Reynaud / Jean-Claude Charvin

Canton de Saint-Chamond
Solange Berlier / Hervé Reynaud

Canton de Saint-Étienne 1
Fabienne Perrin / Georges Ziegler

Canton de Saint-Étienne 2
Alexandra Ribeiro Custodio / Jean-François Barnier

Canton de Saint-Étienne 4
Christiane Jodar / Paul Celle

Canton de Saint-Just-Saint-Rambert
Colette Ferrand / Alain Laurendon

Canton de Sorbiers
Corinne Besson-Fayolle / Yves Partrat

Les élus du Groupe Union pour la Loire
www.unionpouurla Loire.fr

GRUPE GAUCHE RÉPUBLICAINE ET CITOYENNE POUR QUE NOTRE RÉPUBLIQUE RETROUVE LE SENS ET LES VALEURS DE LA DÉCENTRALISATION !

L'actualité confirme ce que nous disions déjà : il est urgent d'engager la reconstruction de notre société et de nos territoires en réduisant partout les inégalités dans l'accès aux services essentiels à la vie ! C'est depuis la base de notre société que s'exprime aujourd'hui cette urgence, faute à la politique nationale éloignée des réalités de la vraie vie de l'avoir fait. Le congrès des Maires de France aura fait remonter cette même urgence en évoquant « *les inquiétudes des maires (...) et à travers eux celles des Françaises et des Français pour une prise en compte de situations territoriales et humaines de plus en plus préoccupantes* ». Et il conclut en disant qu'« *il y a urgence à donner sens à la République Décentralisée* » ! Engager cette reconstruction suppose d'inverser cette déshumanisation imposée par un système néolibéral qui soumet progressivement nos sociétés et le Monde aux exigences du pouvoir

de l'argent. Nous devons stopper aussi cette recentralisation/concentration de tous les pouvoirs qui ne cesse de creuser les inégalités ! En faisant vivre activement ses missions de solidarités humaine et territoriale, notre Collectivité départementale doit contribuer à la construction d'un vrai contrat social accomplissant l'intention humainement émancipatrice de la décentralisation. Voulue par la loi, une opportunité en faveur de ce cap est récemment apparue : notre Collectivité départementale et l'État ont la responsabilité de piloter ensemble un plan visant à améliorer l'accessibilité des services au public dans tous les espaces de notre département... Notre Collectivité doit donc saisir cette opportunité pour emmener l'État sur le chemin de la reconstruction de nos territoires et de notre société ! En assurant ses missions de solidarité, notre Collectivité départementale

doit faire vivre partout les services essentiels à la vie de chacun dans de nombreux domaines : social, médicosocial, éducatif, culturel. Mais elle doit aussi veiller à ce que l'État agisse là où il a la responsabilité d'agir ! C'est dans ce cadre que nous devons anticiper de graves questions pour contrer les inégalités sociales et territoriales creusées par un système qui a malmené les valeurs de notre république décentralisée. Ainsi, la Saône et Loire et la Corrèze ont osé créer un service départemental de santé en salariant des médecins généralistes mis à disposition des territoires médicalement désertifiés... Nous devons y réfléchir aussi tout en sollicitant de notre communauté républicaine les moyens nécessaires pour combler cette fracture médicale qui avance dans notre département. ■

Jean BARTHOLIN, Violette AUBERGER, Pascale VIALLE DUTEL

GROUPE LOIRE SOLIDAIRE 2019 : UNE ANNÉE CHARNIÈRE POUR LE DÉPARTEMENT DE LA LOIRE

La fin de l'année 2018 aura révélé au grand jour la colère forte et légitime de nombreux concitoyens autour des questions fondamentales du pouvoir d'achat, de la répartition des richesses et du juste financement de la transition écologique.

La responsabilité du Gouvernement est grande dans la situation de tension exacerbée qui a conduit à un enlèvement social de grande ampleur.

À l'échelle départementale, ce mouvement inédit ne peut que nous inciter à sans cesse évaluer et remettre en question l'efficacité et la lisibilité de nos politiques publiques à destination des plus fragiles et des plus modestes. Garant des solidarités humaines et territoriales, le Département doit pouvoir trouver toute sa place dans le ré-enchantement de notre Pacte Républicain et la mise en œuvre de la grande « consultation nationale » des citoyens articulée autour de débats territoriaux, annoncée en décembre par le Gouvernement. Gageons qu'il ne s'agisse pas là d'un simple écran de fumée et qu'il constituera un temps de respiration démocratique dont notre pays a grandement besoin.

Nous espérons aussi que l'année 2019 permettra de donner corps à un certain nombre d'annonces évoquées dans le plan national de lutte contre la pauvreté en septembre dernier, mais dépourvu jusqu'à présent de mesures concrètes et opérationnelles. Passer des discours à l'action : voilà ce qu'attendent nos concitoyens !

Dans la Loire, 2019 sera marquée par le transfert de plusieurs compétences départementales vers la Métropole de Saint-Étienne. Si cela ne devrait avoir que peu d'impact dans votre vie quotidienne, il nous faudra collectivement veiller au maintien d'une forme d'équilibre et d'équité territoriale des politiques publiques sur l'ensemble du département : nous ne voulons pas d'une « Loire à deux vitesses » qui accentuerait la concurrence entre les territoires et renforcerait les fractures déjà existantes.

De même, fin 2018, nous avons jeté les bases d'une coopération renforcée avec nos voisins de Haute-Loire, sur des fondations enfin claires et transparentes, communiquées à tous les élus de nos deux Assemblées. Comme nous avons déjà eu l'occasion de le dire, si nous n'avons pas d'*a priori* défavorable sur un tel rapprochement quand il s'appuie sur des considérations de bon sens, nous réaffirmons que seule l'efficacité des services rendus aux usagers doit guider notre réflexion collective, qui ne saurait s'articuler autour de seules considérations budgétaires. La recherche d'économies n'est pas une fin en soi, surtout si elle se fait au détriment des moins aisés !

Les élus du groupe Loire Solidaire vous adressent, ainsi qu'à vos proches, leurs meilleurs vœux pour 2019. ■

Le Président, Pierrick COURBON, et ses collègues
Arlette BERNARD, Nathalie DESA-FERRIOL, Brigitte DUMOULIN,
Régis JUANICO, Jean-Jacques LADET, Eric MICHAUD, Marc PETIT,
Nadia SEMACHE, Marie-Michelle VIALLETON

Contact : Groupe « Loire Solidaire »
9, rue Charles de Gaulle - 42000 ST ETIENNE
Tél : 04.77.59.32.03

Loire

LE DÉPARTEMENT

Concours des produits fermiers innovants

Sous la présidence du chef cuisinier
Sylvain ROUX

HOTEL RESTAURANT **Château BLANCHARD**

Inscrivez-vous du
4 février au 15 mars 2019
sur www.loire.fr
ou **04 77 48 40 22**



MONTS DU FOREZ. SKI DE PISTE, SURF, AIRBAG DE SAUT... NICHÉE À 1 100 MÈTRES D'ALTITUDE, LA STATION DE CHALMAZEL EST UN SITE SPORTIF FAMILIAL À L'AMBIANCE BON ENFANT. VENEZ CHASSER LE STRESS ET PRENDRE UN GRAND BOL D'AIR FRAIS AU CŒUR DE NOS MONTAGNES !

Skiez zen à Chalmazel

Elle surplombe la plaine du Forez et séduit les amateurs de glisse. La station de Chalmazel est bien connue des skieurs de la Loire et des départements limitrophes. Six kilomètres après le village de Chalmazel-Jeansagnière, ses 500 âmes et son château du 13^e siècle, bienvenue au milieu des sapins enneigés ! Depuis le parking de la station, une navette vous dépose gratuitement au pied des pistes. Trois chalets en bois font face aux arrivants, qui peuvent louer sur place leur matériel ; en bruit de fond, le calme de la nature et le ronronnement mécanique du télésiège.

UNE GRANDE FAMILLE

On devine rapidement les premiers skieurs sur la zone des Granges. Dans cette station à taille humaine gérée par le Département, il n'est pas rare d'entendre des accents qui viennent de loin. Avec ses tarifs attractifs, sa proximité avec la nature et sa convivialité, le site ligérien séduit aussi une clientèle internationale, notamment hollandaise, à la recherche d'authenticité et de quiétude. « *Tout le monde se connaît*, lance le directeur, Frédéric Gravier. *Certains habitués viennent depuis plusieurs dizaines d'années.* » Parmi les skieurs les plus fidèles, un sportif aguerri de 88 ans, qui s'offre une seconde jeunesse chaque hiver. Géraldine, elle, a grandi dans la commune et chaussé ses premiers skis à 4 ans. Elle partage quelques conseils. « *Vous pouvez vous échauffer dans l'espace débutants puis emprunter les téléskis du domaine d'altitude pour vous lancer.* » Elle ne se lasse pas du panorama. « *Au sommet de Pierre-sur-Haute, à 1 634 mètres d'altitude, on peut admirer le Mont Blanc lorsque la vue est dégagée.* »

LES ROIS DE LA GLISSE

Les amoureux de neige fraîche et de grand air, comme Frédéric, préféreront peut-être slalomer dans la poudreuse au milieu de la forêt, ou s'essayer aux raquettes loin de la foule, en communion avec la nature. Sur les sentiers, on croise parfois un sanglier ou une



Des panoramas enchanteurs
depuis Pierre-sur-Haute,
le sommet de la station

- 1. Famille.**
12 km de pistes, huit remontées mécaniques dont un télésiège débrayable, des circuits raquettes et un snowpark. Il y en a pour tous les goûts !
- 2. Frissons.**
Grâce au travail des agents du Département, six permanents et une trentaine de saisonniers, les skieurs peuvent s'amuser en toute sécurité.
- 3. Nature.**
Avec ses beaux paysages de moyenne montagne, la station de Chalmazel propose toute l'année évasion et authenticité.

biche... Sensations garanties ! Les fans d'adrénaline et de freestyle pourront, eux, profiter du snowpark situé au sommet du télésiège des Jasseries. Ses différents modules permettent aux skieurs comme aux snowboarders de réaliser des sauts et figures acrobatiques. Et les enfants seront entre de bonnes mains à l'école de ski, avec une ancienne championne du monde aux manettes : Anne-Flore Rey. Vous préférez le ski de fond ? La station du col de la Loge, reliée à celle de Chalmazel par la route ou par un chemin de randonnée, vous accueille avec près de 80 km de pistes. Enfin, après l'effort, le réconfort... Les gourmands ne résisteront pas à l'appel du patia forézien, la spécialité locale ! ■





Station de Chalmazel



Y ALLER

En voiture

À 40 min de Montbrison, 1 h 15 de Saint-Étienne, Clermont-Ferrand et Roanne, 1 h 30 de Lyon

En TIL

Ligne 112



S'ÉQUIPER

Au rendez-vous des sportifs

www.arvs.fr

Combréas sport

www.chalmazel.net

La Grange à skis

www.lagrangeskis.com



GLISSER

École de ski français (ESF)

Tél. 04 77 24 84 01

<http://esf.chalmazel.net>

Comité départemental handisport de la Loire

Tél. 04 77 59 56 73/06 74 07 31 89

www.loirehandisport.org



SE RESTAURER

Auberge des Granges

Tél. 04 77 24 80 62

Restaurant Les Épilobes

Tél. 04 77 24 80 03

Snack Batata la Râpée

Tél. 06 99 57 49 10

Snack de la Plassurêt

Salle hors-sac gratuite



SE DIVERTIR

Le 16 février 2019

Soirée Poly'sons (voir p. 33)

Concert au restaurant Les Épilobes

Le 20 février 2019

Chalma WinterFest

NOUVEAU

Diverses animations grand public tout au long de la journée



DORMIR

Chalet Séjour Clévacances

Tél. 04 77 24 89 23

Aire d'accueil camping-car

Les Granges

Tél. 04 77 24 85 09



+ D'INFOS

STATION DE CHALMAZEL

Ouverte de 9 h 15 à 17 h jusqu'au 17 mars, sous réserve d'enneigement

Tél. 04 77 24 85 09

Tarifs journée : de 13 à 21 €

www.loire-chalmazel.fr

www.facebook.com/stationchalmazel

BONUS ET DIAPORAMA PHOTO

www.loire.fr/webzine

POUR DÉCOUVRIR LA STATION

www.yapasquelesalpes.com



2



3

FORT EN CHOCOLAT

Bertrand Tessel

CE ROANNAIS D'ADOPTION, JUSQU'ALORS PLUTÔT DISCRET, FIGURE DÉSORMAIS PARMİ LES MEILLEURS CHOCOLATİERS DE L'HEXAGONE. ORIGINALİTÉ, TECHNİCİTÉ ET GOÛT !

Le chocolat ? Une évidence qui s'est confirmée au fil des années pour Bertrand Tessel. Ce quadragénaire installé à Roanne vient de décrocher trois distinctions nationales, dont le prestigieux Award du Talent du Club des croqueurs de chocolat. Originaire de Normandie, il affiche un parcours atypique. « *Je vendais du cacao haut de gamme aux chocolatiers. J'ai eu envie d'aller au plus près de la matière.* » Il se forme alors sur le tard avec des professionnels emblématiques du secteur. Épicurien et épris de liberté, mais aussi perfectionniste dans l'âme, Bertrand se distingue rapidement par sa grande

technicité, son inventivité et son audace. Parmi ses produits phares, un chocolat au miel de Leatherwood de Tasmanie, aux accents de fruits de la passion. Il s'est aussi spécialisé dans les dômes « *aussi bons que beaux* » mêlant fruits et ganache, avec des parfums parfois inattendus comme le litchi, la cacahuète, l'abricot, le citron vert ou encore le yuzu. Le chocolatier réalise également des confitures maison, guimauves, pâtes de fruits... Et propose un coffret gourmand à base d'ingrédients locaux, comme le safran ou les vins de la Côte-roannaise. De quoi réveiller nos papilles, même après les fêtes ! ■



+ D'INFOS
.....
www.bertrandchocolatier.com

L'INNOVATION EST DANS LA NATURE

Corinne Maire

CETTE COACH ET FORMATRICE S'EST SPÉCIALISÉE EN BIOMİMÉTİSTE : UNE APPROCHE D'INNOVATION INSPIRÉE DU VIVANT, QU'ELLE ESSAİME VIA SA SOCIÉTÉ CO-EFFISENS ET SES CAFÉS DE L'İNTELLIGENCE COLLECTİVE.

Des pales d'éoliennes en forme de nageoires de baleine, des ailes d'avion inspirées de celles des albatros, un bateau conçu comme une raie manta pour nettoyer les océans... La nature est un formidable réservoir d'innovation ! « *Aujourd'hui, on connaît à peine 10 % du fonctionnement du vivant, alors qu'on a énormément de choses à en apprendre* », lance Corinne Maire. Après un parcours de vingt ans au sein de grands groupes, cette Stéphanoise a fondé la société Co-effisens. Son ambition : « *accompagner ceux qui créent les mondes de demain* », en s'appuyant sur l'intelligence collaborative, mais aussi sur le bio-mimétisme. Car les stratégies d'adaptation de la faune et de la flore peuvent nous aider à résoudre des problématiques

industrielles, managériales ou même sociétales. D'où l'idée de développer un partenariat inédit avec l'Espace zoologique de Saint-Martin-la-Plaine pour l'organisation de séminaires : « *En observant par exemple le comportement des grands singes, on peut s'inspirer de leur capacité à innover.* » Corinne Maire organise aussi régulièrement des Cafés de l'intelligence collective, qui lui permettent de sensibiliser les acteurs du territoire à cette approche. « *Prends tes leçons de la nature, c'est là qu'est notre futur* », préconisait déjà Léonard de Vinci. Une démarche plus que jamais d'actualité. ■

+ D'INFOS
.....
www.co-effisens.fr



UNE KINÉ PAS COMME LES AUTRES

Margot Mosrin

CETTE PROFESSIONNELLE DE 27 ANS QUI RÉSIDE À LAVIEU EST KINÉSITHÉRAPEUTE POUR ANIMAUX. SES PATIENTS ? DES CHEVAUX, DES CHIENS OU DES VACHES... UN MÉTIER À DÉCOUVRIR.

Elle questionne, palpe, masse et écoute les maux de nos compagnons à quatre pattes. Margot Mosrin est masseur-kinésithérapeute animalier. Un métier encore peu connu, qu'elle exerce avec passion depuis près d'un an, en se déplaçant auprès d'éleveurs, mais aussi de particuliers soucieux du bien-être de leur animal de compagnie. Fraîchement diplômée, la jeune femme a à cœur de faire connaître son activité, car ils sont très peu de professionnels à la pratiquer dans la Loire. « *Ma clientèle, ce sont principalement les chevaux, notamment sportifs, et les chiens ou les chats. Je peux aussi être appelée pour des vaches.* » Elle commence par interroger le propriétaire sur l'histoire de l'animal,



puis réalise un bilan complet de celui-ci. Viennent ensuite les soins : massages, manipulations... En complément du travail des vétérinaires, elle peut préparer un cheval de course à la compétition, favoriser sa récupération ou soulager les rhumatismes de chiens âgés. Par ailleurs ingénieur agronome, Margot dispense aussi des conseils nutritionnels. « *Je peux mieux intervenir en tant que kiné*

si l'animal est nourri correctement. » Certaines séances s'achèvent par un enveloppement d'algues, aux vertus dynamisantes ou décontractantes. Et ce n'est pas Bella, une jument de 7 ans, qui se plaindra de ses doigts de fée ! ■

+ D'INFOS ET VIDÉO
www.loire.fr/webzine/animalence.wordpress.com

TOUS À L'ÉCOLE !

Adapei de la Loire



PARCE QUE LE DROIT À L'ÉDUCATION EST FONDAMENTAL, L'ADAPEI ŒUVRE POUR L'INCLUSION DES ENFANTS HANDICAPÉS À L'ÉCOLE.

Le handicap ne se cache pas. Au contraire, il s'intègre. En lien avec l'Éducation nationale, l'Adapei* Loire favorise l'inclusion des enfants en situation de handicap mental au sein du milieu scolaire. En novembre dernier, huit d'entre eux ont fait leur rentrée des classes. Depuis, ils partagent une salle au collège Aristide Briand à Saint-Étienne. Cette unité d'enseignement éducatif et pédagogique est assurée par une enseignante spécialisée, en liaison avec un éducateur de l'Institut médico-éducatif (IME). Récréation, repas à la cantine, temps périscolaires : en dehors des temps de classe, ces nouveaux collégiens sont intégrés à la

vie de l'établissement et partagent les temps collectifs avec les autres élèves, qui s'ouvrent ainsi aux différences. « *Comme leurs petits camarades, ils peuvent dire à leurs parents en rentrant chez eux aujourd'hui, j'étais au collège* », souligne Catherine Duchene, de l'Adapei. « *Aller au collège les valorise.* » Une belle initiative, qui sera prochainement étendue à l'école primaire. ■

* Association départementale des amis et parents de personnes déficientes intellectuelles

+ D'INFOS
www.adapei42.fr
 Le Département de la Loire soutient l'Adapei 42 à hauteur de 24 M€ par an.

❖ MADE IN LOIRE

C'EST QUOI ?

UNE CIRE COIFFANTE authentique et prestigieuse



C'EST OÙ ?

CONÇUE ET FABRIQUÉE à Luriecq depuis 1989

C'EST QUI ?

Ariland
UN LABORATOIRE SPÉCIALISÉ DANS LES PRODUITS CAPILLAIRES

HAIRGUM

LA CIRE QUI « DÉCOIFFE »

Des cheveux gominés façon John Travolta dans *Grease* ? Créée par le laboratoire Ariland à Luriecq, près de Saint-Bonnet-le-Château, la marque Hairgum relance la mode de la cire coiffante dès 1989. Un produit qui sculpte vos cheveux de manière implacable ! Depuis, sa petite boîte de « cirage » en métal, ronde et rétro, est un produit iconique de la coiffure masculine. En vitrine dans 52 pays, la signature « à l'avion » de Hairgum décolle chez les professionnels, en Europe et outre-Atlantique. Au total, l'export représente 20 % du chiffre d'affaires de la marque, en vogue chez les barbiers et coiffeurs pour hommes de Boston, Chicago ou New York. Mais ne vous fiez pas à son nom anglais ! « *Les produits sont 100 % ligériens* », souligne Nathalie Janvier, directrice commerciale et marketing chez Ariland. Cette entreprise de 17 salariés, dirigée par Jean-Marc Fert, conçoit, fabrique et commercialise depuis les monts du Forez. Des gels, baumes, sprays, lotions, colorations, crèmes de rasage, cires à cheveux ou à moustache au style American vintage... et à base de recettes d'antan.

+ D'INFOS

.....
www.hairgum.com

AUX COULEURS DE SOIE

Pascale Vial

CETTE LIGÉRIENNE VA REPRENDRE L'ATELIER DE PEINTURE SUR SOIE CRÉÉ PAR SES PARENTS À ROZIER-EN-DONZY, OÙ ELLE MARIE TECHNIQUES TRADITIONNELLES ET CONTEMPORAINES.



Dans les monts du Lyonnais, les foulards et étoles de soie ou de velours sont confectionnés de père en fille avec amour. Chatoyantes, douces et toniques... Ici, mille et une couleurs sont fabriquées « maison » à partir de pigments en poudre. En 1990, le peintre Daniel Vial et son épouse Monique, issue d'une famille de tisseurs, créent un atelier de peinture. Ensemble, ils réalisent des dessins pour des maisons de soierie... Après avoir suivi des études d'art, leur fille Pascale rejoint l'aventure. Depuis quelques années, Daniel et Pascale imaginent et dessinent leurs propres collections. « *Mon père m'a transmis les gestes et les techniques d'un métier rare* », souligne la jeune artiste.

Pour assurer l'avenir de l'entreprise familiale, elle perpétue la tradition de la peinture sur soie, mais elle stimule aussi sa créativité à l'ère du digital. Les étapes ? Dessin à la main, scan, retouche, puis impression numérique sur soie. « *J'exerce une profession merveilleuse qui demande de fabriquer de belles choses.* » ■

+ D'INFOS

.....
<https://danielvial.com>
Atelier-boutique ouvert les mercredis et jeudis de 14 h 30 à 18 h 30 sur réservation. Visite de l'atelier et démonstrations pour les groupes (2,20 € par personne, sur réservation). Pages Facebook et Instagram : [danielvialfoulardsensoie](https://www.facebook.com/danielvialfoulardsensoie)

LA START-UP MEDTECH QUI MONTE

PREDISURGE

Cette jeune start-up ligérienne, qui participe en janvier au Consumer Electronic Show (CES) de Las Vegas, ne passe pas inaperçue dans le secteur des technologies médicales. Créée en 2017 par quatre co-fondateurs, dont son dirigeant David Perrin, PrediSurge développe un logiciel de simulation numérique de chirurgie cardio-vasculaire, au service de la prévention de la rupture de l'anévrisme. Cette affection, qui tue chaque année 2 000 personnes en France, peut être prédite et évitée avec la

pose d'une prothèse. Le logiciel utilise ainsi les images des scanners de l'aorte pour aider les chirurgiens à créer des prothèses personnalisées, tout en facilitant le travail de pose pendant l'opération. Un projet prometteur, récompensé fin 2018 par une Victoire numérique, remise par le Département lors des Victoires de l'innovation Loire Haute-Loire. ■

+ D'INFOS

.....
www.predisurge.com



Filet de lièvre rôti à la bière



COMME UN GRAND CHEF AVEC

**Christophe
Guillon**

RESTAURANT L'ASSIETTE ROANNAISE
À SAINT-FORGEUX-LESPINASSE

Pour 4 personnes

Temps de préparation : 25 min
2 râbles de lièvre* soit 800 g
300 g de fond de gibier
ou de fond de veau lié
35 g de beurre
30 g d'échalotes
2 cl de porto
50 cl de bière
Sel
Poivre

* Vous pouvez aussi utiliser du lapin.

LE LIÈVRE

Désosser les râbles. Rôtir les filets avec une noix de beurre 3 à 4 min sur chaque face, pour les garder rosés. Bien les arroser avec le corps gras en cours de cuisson. Saler et poivrer. Les réserver au four, si possible en position étuve. À défaut, chauffer le four à 40-50 °C avec un petit bol d'eau, puis arrêter et laisser la porte entrouverte.

LA SAUCE

Dégraissier la sauteuse, ajouter les échalotes et les faire suer

1 min à feux doux. Flamber avec le porto, ajouter la bière, le fond de gibier ou de veau et laisser réduire. Passer la sauce à l'étamine. Monter hors du feu en mélangeant le reste du beurre froid pour la rendre brillante.

LE DRESSAGE

Disposer les filets sur chaque assiette puis ajouter la sauce. Vous pouvez accompagner de choux de Bruxelles cuits à l'anglaise, de carottes fanes cuites Vichy ou de purée de patate douce.

Par ici les sorties !

NOS 10 COUPS DE CŒUR



➤ 1

TROP CHOUET' !

JEUNE PUBLIC

C'est le rendez-vous jeune public incontournable du Roannais ! Au programme : danse, marionnettes, théâtre d'objets ou d'ombres, musique, mime, cirque, ou encore de la vidéo... De quoi éveiller et nourrir votre imaginaire et celui de vos enfants. Cette année, le Chouet'festival revient avec davantage d'ateliers qui seront proposés autour des spectacles, des artistes, des artisans d'art et des créateurs. Placé sous le signe du rire, de l'émotion et de l'ouverture au monde, ce festival séduit les petits et les grands qui veulent retrouver leur âme d'enfant.

DU 16 AU 23 FÉVRIER
CHOUET'FESTIVAL (13^E ÉDITION)
 Le Coteau, Notre-Dame-de-Boisset, Mably, La Pacaudière, Renaison, Saint-André-d'Apchon, Saint-Haon-le-Châtel, Saint-Jean-Saint-Maurice-sur-Loire
 Spectacles : 6 € / 5,50 € pour les associations et centres de loisirs
 Ateliers : 4 €
 Ouverture de la billetterie le 7 janvier
 Tél. 04 77 62 96 84 ou 04 26 24 92 61
 Réservation conseillée
www.lacure.fr

➤ 2

EVERYBODY PLAYS BACH

MUSIQUE CLASSIQUE

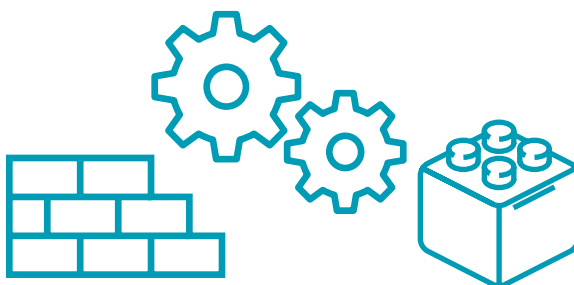


Les Rencontres musicales en Loire proposent cette année un festival Bach accessible à tous ! Des artistes de renommée internationale et des œuvres

mythiques seront au rendez-vous. La Ligérienne Emmanuelle Bertrand interprétera un extrait des suites pour violoncelle et la *Sonate n°1 en sol majeur* en compagnie de Thierry Escaich. C'est à Saint-Galmier avec la *Messe en si mineur* que se clôtureront ces rencontres. Des actions pédagogiques et des concerts interactifs seront également au menu.

DU 20 JANVIER AU 10 FÉVRIER
RENCONTRES MUSICALES EN LOIRE (7^E ÉDITION)
 La Ricamarie, Saint-Chamond, Saint-Étienne, Saint-Galmier, Saint-Genest-Lerpt
 De 13 à 25 € / Moins de 12 ans : gratuit
 Tél. 06 78 73 14 89
www.rml42.blogspot.com

➤ 3



LA MACHINE INFERNALE

ATELIERS

Devenez un(e) « maker » le temps d'un atelier dans l'établi ! Relevez les défis de la construction et de l'imagination et plongez les mains dans les rouages pour fabriquer « la » machine infernale de La Rotonde ! Dès 7 ans. Désormais ouvert au public les samedis après-midi.

DU 12 FÉVRIER AU 2 MARS
LA MACHINE INFERNALE
 CCSTI La Rotonde - École des Mines de Saint-Étienne
 5 € / Tarif réduit : 3,50 €
 Réservation obligatoire
 Tél. 04 77 42 02 78
www.larotonde-sciences.com

» 4

C'EST QUOI L'AMOUR ?

DANSE CONTEMPORAINE

Qu'est-ce que ça fait d'être amoureux ? Est-ce que c'est un sentiment qui s'allume et qui s'éteint ? Un comédien d'1,57 m et une danseuse d'1,75 m forment ce touchant duo. Les 18 cm qui les séparent vont entraîner des rapports de force et de taille. Ils s'approprient avec innocence et curiosité tout en découvrant leurs émotions et sentiments. Un tendre spectacle de la Cie A.L.S qui interroge le rapport des enfants à l'amour, en tournée dans le cadre de la Comédie itinérante. Dès 5 ans.

DU 19 JANVIER AU 7 FÉVRIER

L'AUTRE

Le 19/01 à 17 h 30 : Neaux (salle des fêtes)

Tarif unique : 3 €

www.copler.fr

Le 25/01 à 20 h : Saint-Jean-Soleymieux

Du 04/02 au 06/02 à 19 h :

Saint-Étienne (Le Colibri)

Le 07/02 à 18 h 30 : Saint-Chamond

De 5 à 23 €

www.lacomédie.fr



» 5

SUIVEZ LE TEMPO

FESTIVAL DE GUITARE

Le festival Guitare Vallée met à l'honneur la guitare sous toutes ses formes avec des spectacles, concerts, expos, conférences et films, ainsi qu'un tremplin. Pour sa 16^e édition, partez pour un tour du monde en musique et découvrez de nouvelles saveurs musicales. Cette année, un concours national de guitare classique se déroulera le 26 janvier, salle Aristide-Briand à Saint-Chamond.

DU 17 AU 27 JANVIER

GUITARE VALLÉE (16^e ÉDITION)

Vallée du Gier

De 0 à 11 €

Tél. 04 77 75 04 19

www.mjcrivedegier42.com

» 6

DESIGN ET MERVEILLEUX

EXPOSITION TEMPORAIRE

Le musée d'Art moderne et contemporain a rouvert ses portes ! Il présente, entre autres, l'exposition *Design et merveilleux*, en partenariat avec le Centre Pompidou dans le cadre de la 11^e édition de la Biennale Internationale Design Saint-Étienne. Plus de 100 œuvres, prototypes et objets de design à découvrir, entre nature et nouvelles technologies, végétal et ornemental.

JUSQU'AU 21 AVRIL

DESIGN ET MERVEILLEUX –

DE LA NATURE DE L'ORNEMENT

Musée d'art moderne et contemporain

de Saint-Étienne

Entrée : 6 € / Tarif réduit : 4,50 €

Entrée et visite guidée : 7 €

Tarif réduit : 7,50 €

Tél. 04 77 79 70 70

www.mam-st-etienne.fr



Ici aussi !

AU CŒUR DU PEUPLE VERT

Objets insolites et emblématiques, parcours de supporters de différentes générations...

Une exposition sur une seule et même passion.

Jusqu'au 30 juin

Musée des Verts - Stade Geoffroy-Guichard à Saint-Étienne

ŒUVRES FORÉZIENNES

Flânez entre les toiles des Artistes indépendants foréziens !

Une grande variété de styles et de techniques animent cette exposition-vente de tableaux et de sculptures.

Du 21 janvier au 1^{er} février

Hôtel de ville à Saint-Étienne

Tél. 06 51 32 28 54

L'ATELIER DES MOTS

Trois jours d'animations au cœur de Saint-Chamond pour la 2^e édition de ce

salon du livre, organisé par le groupe Les Pas d'accord, la MJC et la Ville

de Saint-Chamond.

Les 1^{er}, 2 et 3 février

Château du Jarez à Saint-Chamond

DE L'ÈVE À L'EAU

Comment réagit-on lorsque sa mère, ancienne agricultrice et sans instruction, perd la mémoire et ne communique plus qu'avec une langue oubliée ? Une pièce sur la névrose des classes d'Angélique Clairand et Éric Massé (Cie des Lumas). Dès 15 ans.

Les 24 et 25 janvier à 20 h

Centre culturel de la Ricamarie

DISNEY SUR GLACE

Avec le spectacle *Crois en tes rêves*, voyagez en famille vers de nouveaux univers...

Toute la magie de Disney sur Glace !

Le 29 janvier à 19 h 30

Le 30 janvier à 14 h et 17 h 30

Zénith de Saint-Étienne

L'AUBERGE ROUGE

Une auberge isolée avec ses secrets et ses tourmentes... La Lisa présente une pièce grandeur nature entièrement improvisée. Sur réservation.

Le 16 février à 19 h 30

Le Monto'Zar à Saint-Genest-Malifaux

Tél. 04 77 56 08 58

L'AGENDA COMPLET DE VOS SORTIES

.....

www.loire.fr

➤➤7

VIVEMENT MARDI ! THÉÂTRE D'IMPROVISATION



Il n'y a rien à la télévision le mardi soir ? Cela tombe bien ! Tous les deuxièmes mardis de chaque mois, l'Atelier Stéphanois d'Improvisation Loufoque (ASIL impro) joue à la Bodega ! Son objectif :

initier les gens à l'improvisation théâtrale et partager la passion de cet art scénique. Avec des improvisateurs déchaînés, un maître de cérémonie hors pair, tout cela à prix libre, que demander de plus ? Et si vous souhaitez découvrir les ressources vous permettant de faire face aux imprévus, l'ASIL prévoit des ateliers adultes chaque mercredi soir et ados les samedis après-midi.

LE DEUXIÈME MARDI DE CHAQUE MOIS À 20 H 30
LES MARDIS DE L'IMPRO
La Bodega à Saint-Étienne (29 rue du 11 Novembre)
Prix libre
Tél. 06 66 49 51 68 / 06 14 01 56 32
www.asil-impro.fr



Fred Radix, alias Le Siffleur

UN PIC D'HUMOUR FESTIVAL DES ARTS BURLESQUES

Véronique Gallo, Patrick Bosso, Chantal Ladesou, Odah & Dako, Mado la Niçoise, Fred Radix dit Le Siffleur, l'équipe de l'émission Par Jupiter, Aymerick Lompret et tant d'autres ! Depuis seize ans, le Festival des Arts Burlesques transforme Saint-Étienne et ses alentours en une immense scène d'humour. Cette année encore, il vous fera découvrir en avant-première les talents de demain, mais aussi les grands noms de l'humour français et international d'aujourd'hui, dans des spectacles qui restent comme toujours accessibles à tous ! Des créations originales et de nombreuses surprises vous transporteront hors du temps. Enfin, François Rollin reprendra la scène pour clore le festival en y invitant de jeunes humoristes caustiques.

DU 22 FÉVRIER AU 2 MARS
FESTIVAL DES ARTS BURLESQUES (16^E ÉDITION)
Saint-Étienne, Le Chambon-Feugerolles, Saint-Chamond, Saint-Just Saint-Rambert
De 15 à 37 €
Tél. 04 77 46 31 66
www.festivaldesartsburlesques.fr

➤➤9 WOMANITY DANSES DU MONDE

Partez pour un voyage initiatique où s'entremêlent les plus belles danses du monde et urbaines. Huit artistes vous transportent dans leur univers métissé, surprenant et empreint d'une atmosphère intimiste. Vous serez subjugués par le charme de l'Inde, l'ensorcellement de l'Égypte, la douceur des îles polynésiennes... Ce spectacle vous plongera dans un univers féminin en douze tableaux, avec quatorze styles de danse, soixante-quinze costumes de scène et de nombreux accessoires visuels. À travers ce voyage autour du monde, les danseuses d'Ashaanty racontent l'histoire des cultures par la danse. Un spectacle moderne, original et haut en couleur !

LE 25 JANVIER À 20 H 30
WOMANITY
Les Foréziales à Montrond-les-Bains
19 € / Tarif réduit : 17 €
Tél. 04 77 94 64 74
www.forez-est.com/billetterie



» 10



Amélie-les-crayons

UN FESTIVAL ENCHANTEUR

LES POLY'SONS

C'est parti pour la 16^e édition de Poly'sons ! Le Théâtre des Pénitents accueillera pas moins de vingt-huit artistes et vingt-deux concerts sur six lieux différents. Il s'agit du plus long festival de chansons francophones de France. Chaque année, des artistes en devenir et des talents confirmés se produisent devant quelque 6 000 spectateurs.

L'artiste-compagnon de cette édition 2019 est Amélie-les-crayons, à l'univers inattendu et poétique. Avec *Mille Ponts*, elle nous parle du lien, du fil invisible qui relie chaque vie à ce monde. En première partie, retrouvez la classe de chanson française de la Maîtrise de la Loire dirigée par Christopher Murray ! Amélie-les-crayons a pris le temps de venir à la rencontre des élèves pour les guider. Les maîtrisiens explorent d'autres territoires et interprètent une demi-douzaine de chansons.

Sur scène également, les artistes Alexis HK, Juliette, Thibaud Defever, Ravachol & Slam Session, Cabadzi x Blier, Odlatsa, L (Raphaële Lannadère), Rio Clap clap clap, Otilie [B] & Alexandre Castillon, Eskelina & Yvan Marc, Jules Box, Dominique A, Les Fouteurs de joie, Erwan Pinard... Sans oublier le 13^e Tremplin des Poly'Sons, ouvert aux groupes et artistes issus de la région Auvergne-Rhône-Alpes. Une soirée Reprises/Surprise est prévue le 13 février avec le groupe La Lanterne, un géant de la chanson et du rock. En seconde partie : un artiste surprise !

Et le samedi 16 février, place à la scène ouverte : des groupes amateurs ou semi-professionnels se produiront à la station de Chalmazel au restaurant Les Épilobes. À la tombée de la nuit, ne manquez pas la descente aux flambeaux. Erwan Pinard, un artiste mi-punk, mi-crooner, clôturera ce bel après-midi d'hiver !

DU 11 JANVIER AU 20 FÉVRIER

FESTIVAL LES POLY'SONS (16^e ÉDITION)

Théâtre des Pénitents et marché à Montbrison, Château de Goutelas, station de Chalmazel, La Passerelle de Saint-Just Saint-Rambert, Château du Rozier à Feurs
De 5 à 26 €

SOIRÉE REPRISSES/SURPRISE

Le 3 février à 20 h 30
Théâtre des Pénitents à Montbrison
21 € / Tarif réduit : 16,80 € / -10 ans : 5 €

TREMPLIN DES POLY'SONS (13^e ÉDITION)

Le 9 février à 19 h
Théâtre des Pénitents à Montbrison
5 € / Tarif réduit : 4 €

AMÉLIE-LES-CRAYONS « MILLE PONTS » ET LA MAÎTRISE DE LA LOIRE

Le 15 février à 19 h 30
Le 16 février à 15 h 30
Baby-sitting sur place sur réservation
Théâtre des Pénitents à Montbrison
21 € / Tarif réduit : 16,80 € / -10 ans : 5 €

SONS À SKI – DÎNER SPECTACLE

Le 16 février à 20 h 30
au restaurant Les Épilobes,
en partenariat avec la Station
de Chalmazel, l'ESF & le restaurant.
13 € / Tarif réduit : 10,40 € / -10 ans : 5 €

PROGRAMME COMPLET

www.theatredespenitents.fr
Tél. 04 77 96 39 16
ou 04 77 96 08 69
(office de tourisme Loire Forez)

À toute vitesse

Anouck Jaubert

CETTE JEUNE FEMME SPRINTTE À LA VERTICALE. DU HAUT DE SES 24 ANS, LA LIGÉRIENNE ANOUCK JAUBERT A ÉTÉ DE NOUVEAU SACRÉE VAINQUEUR DE LA COUPE DU MONDE D'ESCALADE DE VITESSE EN 2018. MEMBRE DE L'ÉQUIPE DE FRANCE D'ESCALADE DE VITESSE DEPUIS 2011, LA GRIMPEUSE MONTE SUR LES PLUS HAUTES MARCHES DES PODIUMS. OBJECTIF : LES JO 2020.

A gile, puissante, rapide... Quand elle s'élançait à vitesse grand V sur un mur d'escalade, Anouck Jaubert a des allures de Spider-Man. Excepté qu'elle est bien réelle.

En 2018, la jolie araignée stéphanoise a égalé le record du monde féminin d'escalade de vitesse en 7''32 à Moscou. Se propulser vers le haut est chez elle une seconde nature. Médaillée d'argent en 2017 aux Jeux mondiaux, la jeune femme décroche l'or en Coupe du monde la même année. En 2018, elle renouvelle l'exploit, en parvenant à vaincre les Moscovites et à faire retentir *La Marseillaise* sur leurs terres. Une consécration. « *La Russie est une terre de grimpe et ses habitants figurent dans le top mondial en vitesse. J'ai contré des adversaires de pointe... c'est un sacré beau défi* », raconte-t-elle, le cœur battant encore la chamade.

Si la championne est de plus en plus rapide sur les murs internationaux, c'est à Saint-Étienne qu'elle se fait la main. Anouck débute en quatrième, au collège Saint-Louis, par le biais de l'Union nationale du sport scolaire (UNSS). Elle se souvient d'un « *fronton d'escalade inoubliable* ». Débordant d'énergie, l'adolescente pratique d'autres sports, mais son penchant pour l'escalade est immédiat. Les entraîneurs nationaux ne tardent pas à la repérer pour ses capacités physiques et sa résistance mentale. « *Le mental, c'est 50 % de la performance !* » souligne l'athlète tricolore.

En 2010, direction le Pôle France escalade de Voiron, en Isère. Là-bas, Anouck Jaubert découvre l'escalade de vitesse, une discipline encore très peu développée sur laquelle elle se précipite, elle qui se passionnait jusque-là pour le bloc et la difficulté.

« *Ce que j'aime en vitesse, c'est la compétition. Le fait de n'avoir qu'une seule chance et d'être au pied du mur. Face à mon adversaire, je sens la concurrence qui me pousse à avancer toujours plus vite.* » En 2011, la Ligérienne intègre l'équipe de France. Jeux de jambes, endurance musculaire : elle s'exerce d'arrache-pied avec son entraîneur Sylvain Chapelle. Rapidement, une cascade de médailles s'affiche à son palmarès. Sacrée championne du Monde junior en 2012, elle s'offre en 2014 sa première médaille internationale à Chongqing, en Chine. Anouck a seulement 20 ans. En parallèle, la sportive assure ses arrières en suivant des études de kinésithérapeute. Elle ne compte plus les heures d'entraînement.


Entre-temps, elle s'octroie quelques moments de répit, notamment sur les hauteurs du massif du Pilat, dans sa Loire natale.

Millimétrée, la compétitrice se surpasse. Elle peaufine sa technique pour gagner quelques centièmes de seconde. En 2015, elle remporte le championnat d'Europe d'escalade de vitesse. « *À chaque compétition, je sens une montée d'adrénaline*

qui me transcende. » Les sommets sont déjà dans sa ligne de mire... et elle les atteint deux ans plus tard. Devenue vainqueur de la Coupe du monde, elle relève le défi du combiné en vue d'une qualification pour les Jeux olympiques de Tokyo en 2020. En plus de la vitesse, sa discipline de prédilection, elle se prépare ainsi en bloc et en difficulté. Anouck s'accroche. Sa force morale : « *Être toujours meilleure.* » Championne de France du combiné en 2018, elle se consacre aujourd'hui à la préparation olympique pour aller toujours plus haut, plus loin. Car pour cette explosive grimpeuse, « *ta seule limite, c'est celle que tu t'imposes* ».



La montée
d'adrénaline
me transcende.



En 5 dates

2006

Adhésion au club Escapilade
à Saint-Étienne

2010

Entrée au Pôle France escalade

2011

Entrée dans l'équipe de France
et spécialisation en vitesse

2015

Championne d'Europe
d'escalade de vitesse

2018

Vainqueur de la Coupe
du monde de vitesse



9^e ÉDITION

ENGIE OPEN

Andrézieux-Bouthéon 42

PALAIS DES SPORTS
ANDRÉZIEUX-BOUTHÉON
21 - 27 JANVIER 2019

 **MEDIA SPORT PROMOTION**
MARKETING SPORTIF - COMMUNICATION GLOBALE

TOURNOI INTERNATIONAL DE TENNIS FÉMININ

